

Dokumentation | DE

EPP1111-0000

EtherCAT P-Box mit ID-Switch



Inhaltsverzeichnis

1	Vorwort	5
1.1	Hinweise zur Dokumentation	5
1.2	Sicherheitshinweise	6
1.3	Ausgabestände der Dokumentation.....	7
2	Produktgruppe: EtherCAT P-Box-Module	8
3	Produktübersicht	9
3.1	Einführung	9
3.2	Technische Daten	10
3.3	Lieferumfang	11
3.4	Prozessabbild.....	12
4	Montage und Anschluss	13
4.1	Montage	13
4.1.1	Abmessungen	13
4.1.2	Befestigung	14
4.1.3	Funktionserdung (FE)	14
4.1.4	Anzugsdrehmomente für Steckverbinder	14
4.2	EtherCAT P	15
4.2.1	Steckverbinder	16
4.2.2	Status-LEDs	17
4.2.3	Leistungsverluste.....	18
4.3	UL-Anforderungen.....	19
4.4	Entsorgung	20
5	Inbetriebnahme	21
5.1	Einbinden in ein TwinCAT-Projekt	21
5.2	Eine Hot-Connect-Gruppe anlegen.....	21
5.3	ID-Switches einstellen	22
5.4	Troubleshooting	23
5.5	CoE-Objekte.....	24
5.5.1	Verzeichnis.....	24
5.5.2	Objektbeschreibung	24
5.6	Außerbetriebnahme	28
6	Anhang	29
6.1	Allgemeine Betriebsbedingungen	29
6.2	Zubehör.....	30
6.3	Versionsidentifikation von EtherCAT-Geräten	31
6.3.1	Allgemeine Hinweise zur Kennzeichnung	31
6.3.2	Versionsidentifikation von EP/EPI/EPP/ER/ERI Boxen	32
6.3.3	Beckhoff Identification Code (BIC).....	33
6.3.4	Elektronischer Zugriff auf den BIC (eBIC).....	35
6.4	Support und Service.....	37

1 Vorwort

1.1 Hinweise zur Dokumentation

Zielgruppe

Diese Beschreibung wendet sich ausschließlich an ausgebildetes Fachpersonal der Steuerungs- und Automatisierungstechnik, das mit den geltenden nationalen Normen vertraut ist.

Zur Installation und Inbetriebnahme der Komponenten ist die Beachtung der Dokumentation und der nachfolgenden Hinweise und Erklärungen unbedingt notwendig.

Das Fachpersonal ist verpflichtet, für jede Installation und Inbetriebnahme die zu dem betreffenden Zeitpunkt veröffentlichte Dokumentation zu verwenden.

Das Fachpersonal hat sicherzustellen, dass die Anwendung bzw. der Einsatz der beschriebenen Produkte alle Sicherheitsanforderungen, einschließlich sämtlicher anwendbaren Gesetze, Vorschriften, Bestimmungen und Normen erfüllt.

Disclaimer

Diese Dokumentation wurde sorgfältig erstellt. Die beschriebenen Produkte werden jedoch ständig weiter entwickelt.

Wir behalten uns das Recht vor, die Dokumentation jederzeit und ohne Ankündigung zu überarbeiten und zu ändern.

Aus den Angaben, Abbildungen und Beschreibungen in dieser Dokumentation können keine Ansprüche auf Änderung bereits gelieferter Produkte geltend gemacht werden.

Marken

Beckhoff®, TwinCAT®, TwinCAT/BSD®, TC/BSD®, EtherCAT®, EtherCAT G®, EtherCAT G10®, EtherCAT P®, Safety over EtherCAT®, TwinSAFE®, XFC®, XTS® und XPlanar® sind eingetragene und lizenzierte Marken der Beckhoff Automation GmbH. Die Verwendung anderer in dieser Dokumentation enthaltenen Marken oder Kennzeichen durch Dritte kann zu einer Verletzung von Rechten der Inhaber der entsprechenden Bezeichnungen führen.

Patente

Die EtherCAT-Technologie ist patentrechtlich geschützt, insbesondere durch folgende Anmeldungen und Patente: EP1590927, EP1789857, EP1456722, EP2137893, DE102015105702 mit den entsprechenden Anmeldungen und Eintragungen in verschiedenen anderen Ländern.



EtherCAT® ist eine eingetragene Marke und patentierte Technologie lizenziert durch die Beckhoff Automation GmbH, Deutschland.

Copyright

© Beckhoff Automation GmbH & Co. KG, Deutschland.

Weitergabe sowie Vervielfältigung dieses Dokuments, Verwertung und Mitteilung seines Inhalts sind verboten, soweit nicht ausdrücklich gestattet.

Zu widerhandlungen verpflichten zu Schadenersatz. Alle Rechte für den Fall der Patent-, Gebrauchsmuster- oder Geschmacksmustereintragung vorbehalten.

1.2 Sicherheitshinweise

Sicherheitsbestimmungen

Beachten Sie die folgenden Sicherheitshinweise und Erklärungen!
Produktspezifische Sicherheitshinweise finden Sie auf den folgenden Seiten oder in den Bereichen Montage, Verdrahtung, Inbetriebnahme usw.

Haftungsausschluss

Die gesamten Komponenten werden je nach Anwendungsbestimmungen in bestimmten Hard- und Software-Konfigurationen ausgeliefert. Änderungen der Hard- oder Software-Konfiguration, die über die dokumentierten Möglichkeiten hinausgehen, sind unzulässig und bewirken den Haftungsausschluss der Beckhoff Automation GmbH & Co. KG.

Qualifikation des Personals

Diese Beschreibung wendet sich ausschließlich an ausgebildetes Fachpersonal der Steuerungs-, Automatisierungs- und Antriebstechnik, das mit den geltenden Normen vertraut ist.

Erklärung der Hinweise

In der vorliegenden Dokumentation werden die folgenden Hinweise verwendet.
Diese Hinweise sind aufmerksam zu lesen und unbedingt zu befolgen!

GEFAHR

Akute Verletzungsgefahr!

Wenn dieser Sicherheitshinweis nicht beachtet wird, besteht unmittelbare Gefahr für Leben und Gesundheit von Personen!

WARNUNG

Verletzungsgefahr!

Wenn dieser Sicherheitshinweis nicht beachtet wird, besteht Gefahr für Leben und Gesundheit von Personen!

VORSICHT

Schädigung von Personen!

Wenn dieser Sicherheitshinweis nicht beachtet wird, können Personen geschädigt werden!

HINWEIS

Schädigung von Umwelt/Geräten oder Datenverlust

Wenn dieser Hinweis nicht beachtet wird, können Umweltschäden, Gerätebeschädigungen oder Datenverlust entstehen.



Tipp oder Fingerzeig

Dieses Symbol kennzeichnet Informationen, die zum besseren Verständnis beitragen.

1.3 Ausgabestände der Dokumentation

Version	Kommentar
1.4	<ul style="list-style-type: none"> • EtherCAT P Status-LEDs aktualisiert
1.3	<ul style="list-style-type: none"> • Abmessungen aktualisiert • UL-Anforderungen aktualisiert • Technische Daten aktualisiert
1.2	<ul style="list-style-type: none"> • Titelseite aktualisiert • Struktur-Update
1.1	<ul style="list-style-type: none"> • Kapitel "Prozessabbild" aktualisiert • Kapitel "Inbetriebnahme" erweitert
1.0	Erste Veröffentlichung
0.1	Vorläufige Version

Firm- und Hardware-Stände

Diese Dokumentation bezieht sich auf den zum Zeitpunkt ihrer Erstellung gültigen Firm- und Hardware-Stand.

Die Eigenschaften der Module werden stetig weiterentwickelt und verbessert. Module älteren Fertigungsstandes können nicht die gleichen Eigenschaften haben, wie Module neuen Standes. Bestehende Eigenschaften bleiben jedoch erhalten und werden nicht geändert, so dass ältere Module immer durch neue ersetzt werden können.

Dokumentation	Firmware	Hardware
1.3	05	00
1.2	05	00
1.1	05	00
1.0	05	00
0.1	05	00

Den Firm- und Hardware-Stand (Auslieferungszustand) können Sie der auf der Seite der EtherCAT Box aufgedruckten Batch-Nummer (D-Nummer) entnehmen.

Syntax der Batch-Nummer (D-Nummer)

D: WW YY FF HH

WW - Produktionswoche (Kalenderwoche)

YY - Produktionsjahr

FF - Firmware-Stand

HH - Hardware-Stand

Beispiel mit D-Nr. 29 10 02 01:

29 - Produktionswoche 29

10 - Produktionsjahr 2010

02 - Firmware-Stand 02

01 - Hardware-Stand 01

Weitere Informationen zu diesem Thema: [Versionsidentifikation von EtherCAT-Geräten \[► 31\]](#).

2 Produktgruppe: EtherCAT P-Box-Module

EtherCAT P

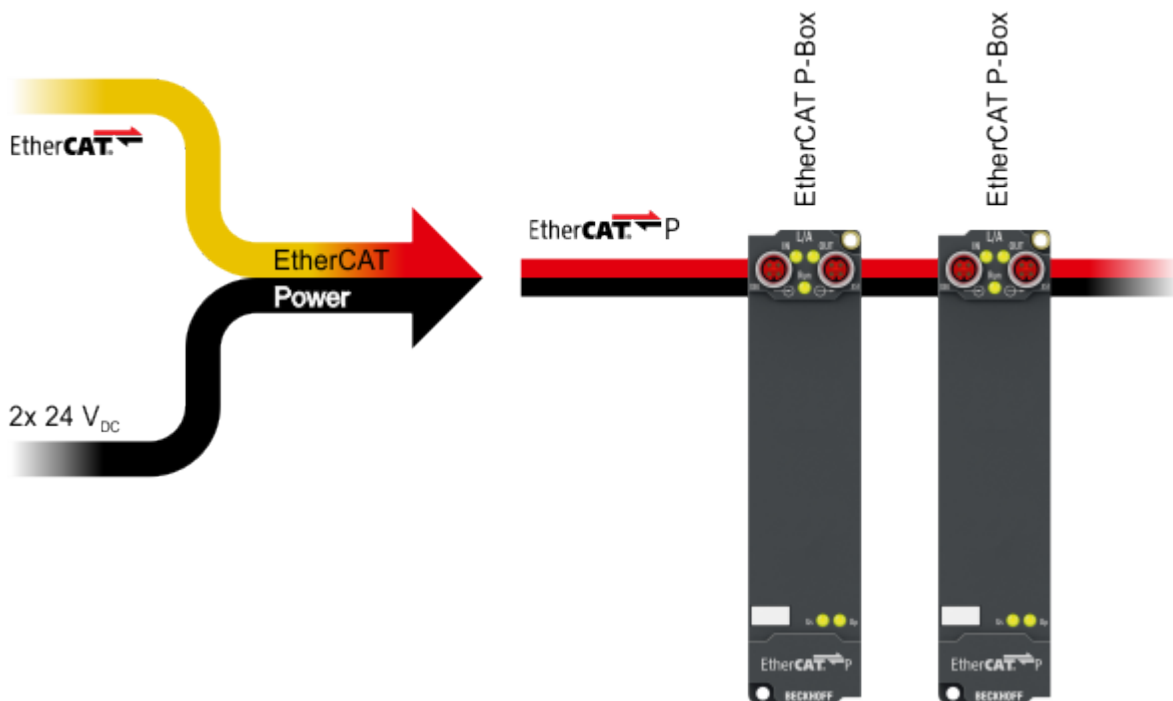
EtherCAT P ergänzt die EtherCAT-Technologie um ein Verfahren, bei dem Kommunikation und Versorgungsspannungen auf einer gemeinsamen Leitung übertragen werden. Alle Eigenschaften von EtherCAT bleiben bei diesem Verfahren erhalten.

Es werden zwei Versorgungsspannungen pro EtherCAT P-Leitung übertragen. Die Versorgungsspannungen sind galvanisch voneinander getrennt und sind somit einzeln schaltbar. Die Nennspannung der Versorgungsspannungen ist 24 V_{DC} .

EtherCAT P verwendet den gleichen Leitungs-Aufbau wie EtherCAT: eine 4-adrige Ethernet-Leitung mit M8-Steckverbindern. Die Steckverbinder sind mechanisch codiert, so dass ein Vertauschen von EtherCAT-Steckverbindern und EtherCAT P-Steckverbindern nicht möglich ist.

EtherCAT P-Box-Module

EtherCAT P-Box-Module sind EtherCAT P-Slaves in Schutzart IP67. Sie sind vorgesehen für den Betrieb in nassen, schmutzigen oder staubigen Industrie-Umgebungen.



EtherCAT Grundlagen

Eine detaillierte Beschreibung des EtherCAT-Systems finden Sie in der [EtherCAT System-Dokumentation](#).

3 Produktübersicht

3.1 Einführung

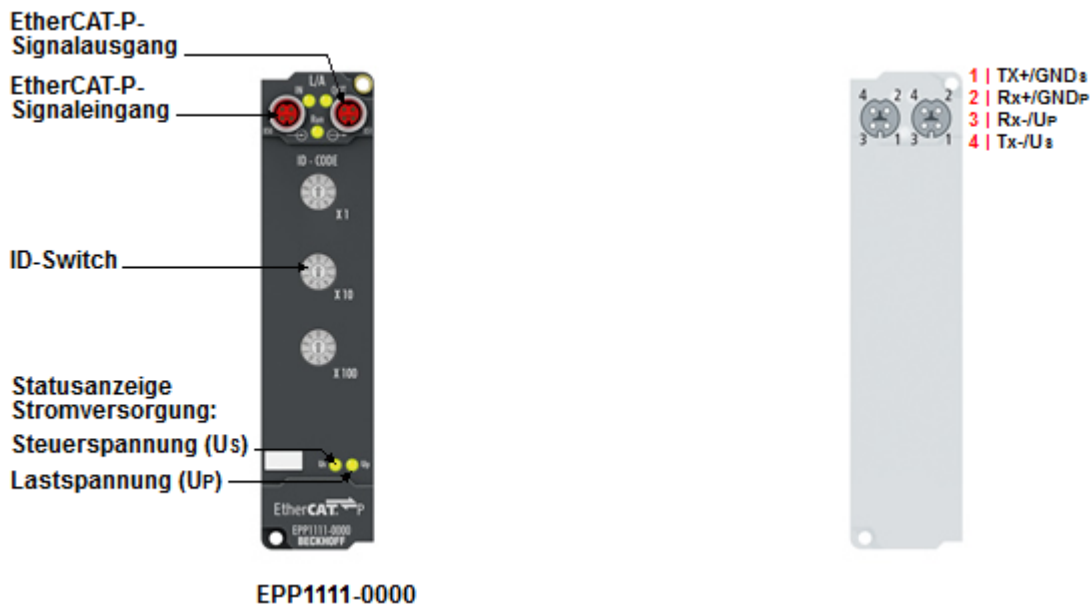


Abb. 1: EPP1111-0000

EPP1111-0000 | EtherCAT-P-Box mit ID-Switch

Die EtherCAT-P-Box EPP1111 verfügt über drei dezimale ID-Switches, mit denen Gruppen von EtherCAT-Komponenten eine ID zugeordnet werden kann. Diese Gruppe kann an beliebiger Stelle im EtherCAT-P-Netzwerk vorhanden sein, wodurch variable Topologien und Hot-Connect-Gruppen einfach zu realisieren sind.

Der EtherCAT-P-Anschluss erfolgt über schraubbare, geschirmte, EtherCAT-P-kodierte M8-Buchsen, an denen direkt Link- und Activity-Status angezeigt werden. Die Run-LED zeigt den Status der EPP1111 an.

3.2 Technische Daten

Alle Werte sind typische Werte über den gesamten Temperaturbereich, wenn nicht anders angegeben.

EtherCAT P	
Anschluss	2 x M8-Buchse, 4-polig, P-kodiert, rot

Versorgungsspannungen	
Anschluss	Siehe EtherCAT P-Anschluss
U_S Nennspannung	24 V _{DC} (-15 % / +20 %)
U_S Summenstrom: $I_{S,sum}$	max. 3 A
Stromaufnahme aus U_S	100 mA
U_P Nennspannung	24 V _{DC} (-15 % / +20 %)
U_P Summenstrom: $I_{P,sum}$	max. 3 A
Stromaufnahme aus U_P	Keine. U_P wird nur weitergeleitet.

ID-Switches	
Zahlensystem	Dezimal
Wertebereich	0 ... 999 _{dez} (3 ID-Switches mit Wertebereich 0 .. 9 _{dez})

Gehäusedaten	
Abmessungen B x H x T	30 mm x 126 mm x 26,5 mm (ohne Steckverbinder)
Gewicht	ca. 165 g
Einbaulage	beliebig
Material	PA6 (Polyamid)

Umgebungsbedingungen	
Umgebungstemperatur im Betrieb	-25 ... +60 °C -25 ... +55 °C gemäß cULus
Umgebungstemperatur bei Lagerung	-40 ... +85 °C
Schwingungsfestigkeit, Schockfestigkeit	gemäß EN 60068-2-6 / EN 60068-2-27 Zusätzliche Prüfungen [► 10]
EMV-Festigkeit / Störaussendung	gemäß EN 61000-6-2 / EN 61000-6-4
Schutzart	IP65, IP66, IP67 (gemäß EN 60529)

Zusätzliche Prüfungen

Die Geräte sind folgenden zusätzlichen Prüfungen unterzogen worden:

Prüfung	Erläuterung
Vibration	10 Frequenzdurchläufe, in 3 Achsen
	5 Hz < f < 60 Hz Auslenkung 0,35 mm, konstante Amplitude
	60,1 Hz < f < 500 Hz Beschleunigung 5 g, konstante Amplitude
Schocken	1000 Schocks je Richtung, in 3 Achsen
	35 g, 11 ms

3.3 Lieferumfang

Vergewissern Sie sich, dass folgende Komponenten im Lieferumfang enthalten sind:

- 1x EtherCAT-P-Box EPP1111-0000
- 2x Schutzkappe für EtherCAT P-Buchse, M8, rot (vormontiert)
- 10x Beschriftungsschild unbedruckt (1 Streifen à 10 Stück)



Vormontierte Schutzkappen gewährleisten keinen IP67-Schutz

Schutzkappen werden werksseitig vormontiert, um Steckverbinder beim Transport zu schützen. Sie sind u.U. nicht fest genug angezogen, um die Schutzart IP67 zu gewährleisten.

Stellen Sie den korrekten Sitz der Schutzkappen sicher, um die Schutzart IP67 zu gewährleisten.

3.4 Prozessabbild







- ▲  Box 1 (EPP1111)
 - ▷  ID Inputs
 - ▷  WcState
 - ▷  InfoData

Abb. 2: Prozessabbild in TwinCAT

ID Inputs

- ▲  ID Inputs
 - ▶  ID

ID

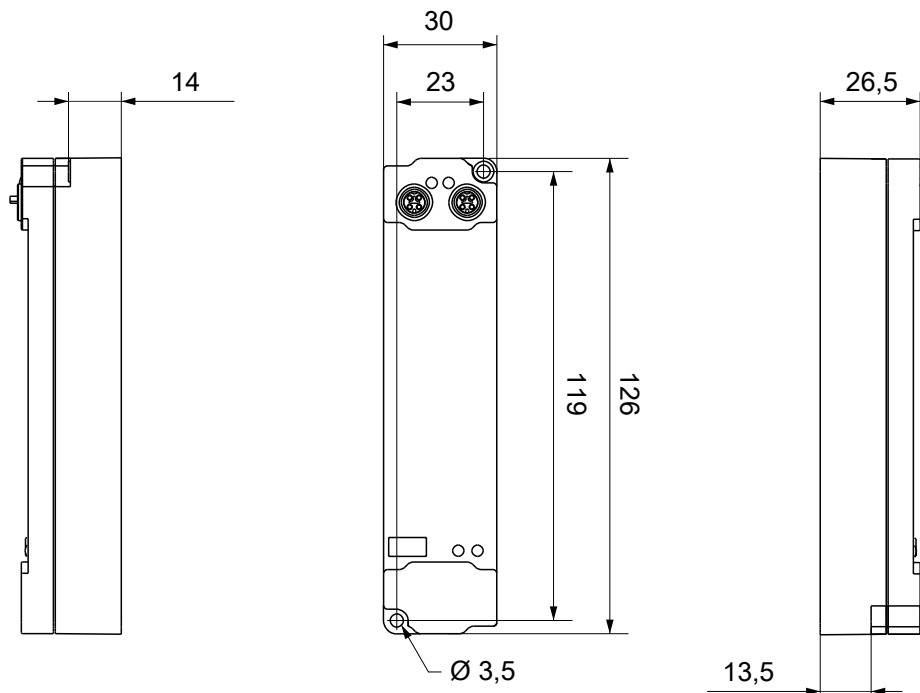
Datentyp: UINT

Die Eingangsvariable ID enthält den Wert, der über die ID-Switches eingestellt ist.

4 Montage und Anschluss

4.1 Montage

4.1.1 Abmessungen



Alle Maße sind in Millimeter angegeben.
Die Zeichnung ist nicht maßstabsgetreu.

Gehäuseeigenschaften

Gehäusematerial	PA6 (Polyamid)
Vergussmasse	Polyurethan
Montage	zwei Befestigungslöcher $\text{Ø } 3,5$ mm für M3
Metallteile	Messing, vernickelt
Kontakte	CuZn, vergoldet
Einbaulage	beliebig
Schutzart	im verschraubten Zustand IP65, IP66, IP67 (gemäß EN 60529)
Abmessungen (H x B x T)	ca. 126 x 30 x 26,5 mm (ohne Steckverbinder)

4.1.2 Befestigung

HINWEIS

Verschmutzung bei der Montage

Verschmutzte Steckverbinder können zu Fehlfunktion führen. Die Schutzart IP67 ist nur gewährleistet, wenn alle Kabel und Stecker angeschlossen sind.

- Schützen Sie die Steckverbinder bei der Montage vor Verschmutzung.

Montieren Sie das Modul mit zwei M3-Schrauben an den Befestigungslöchern in den Ecken des Moduls. Die Befestigungslöcher haben kein Gewinde.

4.1.3 Funktionserdung (FE)

Das obere Befestigungsloch dient gleichzeitig als Anschluss für die Funktionserdung (FE).

Stellen Sie sicher, dass die Box über den Anschluss für die Funktionserdung (FE) niederimpedant geerdet ist. Das erreichen Sie z.B., indem Sie die Box an einem geerdeten Maschinenbett montieren.



Abb. 3: Anschluss für die Funktionserdung (FE)

4.1.4 Anzugsdrehmomente für Steckverbinder

Schrauben Sie M8-Steckverbinder mit einem Drehmomentschlüssel fest. (z.B. ZB8801 von Beckhoff)
Drehmoment: 0,4 Nm.

4.2 EtherCAT P

⚠️ WARNUNG

Spannungsversorgung aus SELV/PELV-Netzteil!

Zur Versorgung des EtherCAT P Power Sourcing Device (PSD) müssen SELV/PELV-Stromkreise (Schutzkleinspannung, Sicherheitskleinspannung) nach IEC 61010-2-201 verwendet werden.

Hinweise:

- Durch SELV/PELV-Stromkreise entstehen eventuell weitere Vorgaben aus Normen wie IEC 60204-1 et al., zum Beispiel bezüglich Leitungsabstand und -isolierung.
- Eine SELV-Versorgung (Safety Extra Low Voltage) liefert sichere elektrische Trennung und Begrenzung der Spannung ohne Verbindung zum Schutzleiter, eine PELV-Versorgung (Protective Extra Low Voltage) benötigt zusätzlich eine sichere Verbindung zum Schutzleiter.

⚠️ VORSICHT

UL-Anforderungen beachten

- Beachten Sie beim Betrieb unter UL-Bedingungen die Warnhinweise im Kapitel [UL-Anforderungen](#) [► 19].

EtherCAT P überträgt zwei Versorgungsspannungen:

- **Steuerspannung U_S**
Die folgenden Teilfunktionen werden aus der Steuerspannung U_S versorgt:
 - Der Feldbus
 - Die Prozessor-Logik
 - typischerweise die Eingänge und die Sensorik, falls die EtherCAT P-Box Eingänge hat.
- **Peripheriespannung U_P**
Bei EtherCAT P-Box-Modulen mit digitalen Ausgängen werden die digitalen Ausgänge typischerweise aus der Peripheriespannung U_P versorgt. U_P kann separat zugeführt werden. Falls U_P abgeschaltet wird, bleiben die Feldbus-Funktion, die Funktion der Eingänge und die Versorgung der Sensorik erhalten.

Die genaue Zuordnung von U_S und U_P finden Sie in der Pinbelegung der I/O-Anschlüsse.

Weiterleitung der Versorgungsspannungen

Die Versorgungsspannungen werden intern vom Anschluss „IN“ zum Anschluss „OUT“ weitergeleitet. Somit können auf einfache Weise die Versorgungsspannungen U_S und U_P von einer EtherCAT P-Box zur nächsten EtherCAT P-Box weitergereicht werden.

HINWEIS

Maximalen Strom beachten.

Beachten Sie bei der Weiterleitung von EtherCAT P, dass jeweils der für die M8-Steckverbinder maximal zulässige Strom von 3 A nicht überschritten wird.

4.2.1 Steckverbinder

HINWEIS

Beschädigung des Gerätes möglich!

Setzen Sie das EtherCAT-/ EtherCAT P-System in einen sicheren, spannungslosen Zustand, bevor Sie mit der Montage, Demontage oder Verdrahtung der Module beginnen!

Die Einspeisung und Weiterleitung von EtherCAT P erfolgt über zwei M8-Buchsen am oberen Ende der Module:

- IN: linke M8-Buchse zur Einspeisung von EtherCAT P
- OUT: rechte M8-Buchse zur Weiterleitung von EtherCAT P

Die Metallgewinde der EtherCAT P M8-Buchsen sind intern per hochimpedanter RC-Kombination mit dem FE-Anschluss verbunden. Siehe Kapitel [Funktionserdung \(FE\)](#) | 14].



Abb. 4: Steckverbinder für EtherCAT P

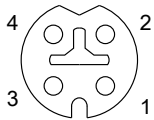


Abb. 5: M8-Buchse, P-kodiert

Kontakt	Signal	Spannung	Aderfarbe ¹⁾
1	Tx +	GND _S	gelb
2	Rx +	GND _P	weiß
3	Rx -	U _P : Peripheriespannung, +24 V _{DC}	blau
4	Tx -	U _S : Steuerspannung, +24 V _{DC}	orange
Gehäuse	Schirm	Schirm	Schirm

¹⁾ Die Aderfarben gelten für EtherCAT P-Leitungen und ECP-Leitungen von Beckhoff.

4.2.2 Status-LEDs

4.2.2.1 Versorgungsspannungen



EtherCAT P-Box-Module zeigen den Status der Versorgungsspannungen über zwei Status-LEDs an. Die Status-LEDs sind mit den Bezeichnungen der Versorgungsspannungen beschriftet: Us und Up.

LED	Anzeige	Bedeutung
Us (Steuerspannung)	aus	Die Versorgungsspannung Us ist nicht vorhanden.
	leuchtet grün	Die Versorgungsspannung Us ist vorhanden.
Up (Peripheriespannung)	aus	Die Versorgungsspannung Up ist nicht vorhanden.
	leuchtet grün	Die Versorgungsspannung Up ist vorhanden.

4.2.2.2 EtherCAT



L/A (Link/Act)

Neben jeder EtherCAT- / EtherCAT P-Buchse befindet sich eine grüne LED, die mit „L/A“ oder „Link/Act“ beschriftet ist. Die LED signalisiert den Kommunikationsstatus der jeweiligen Buchse:

LED	Bedeutung
aus	keine Verbindung zum angeschlossenen EtherCAT-Gerät
leuchtet	LINK: Verbindung zum angeschlossenen EtherCAT-Gerät
blinkt	ACT: Kommunikation mit dem angeschlossenen EtherCAT-Gerät

Run

Jeder EtherCAT-Slave hat eine grüne LED, die mit „Run“ beschriftet ist. Die LED signalisiert den Status des Slaves im EtherCAT-Netzwerk:

LED	Bedeutung
aus	Slave ist im Status „Init“
blinkt gleichmäßig	Slave ist im Status „Pre-Operational“
blinkt vereinzelt	Slave ist im Status „Safe-Operational“
leuchtet	Slave ist im Status „Operational“

Beschreibung der Stati von EtherCAT-Slaves

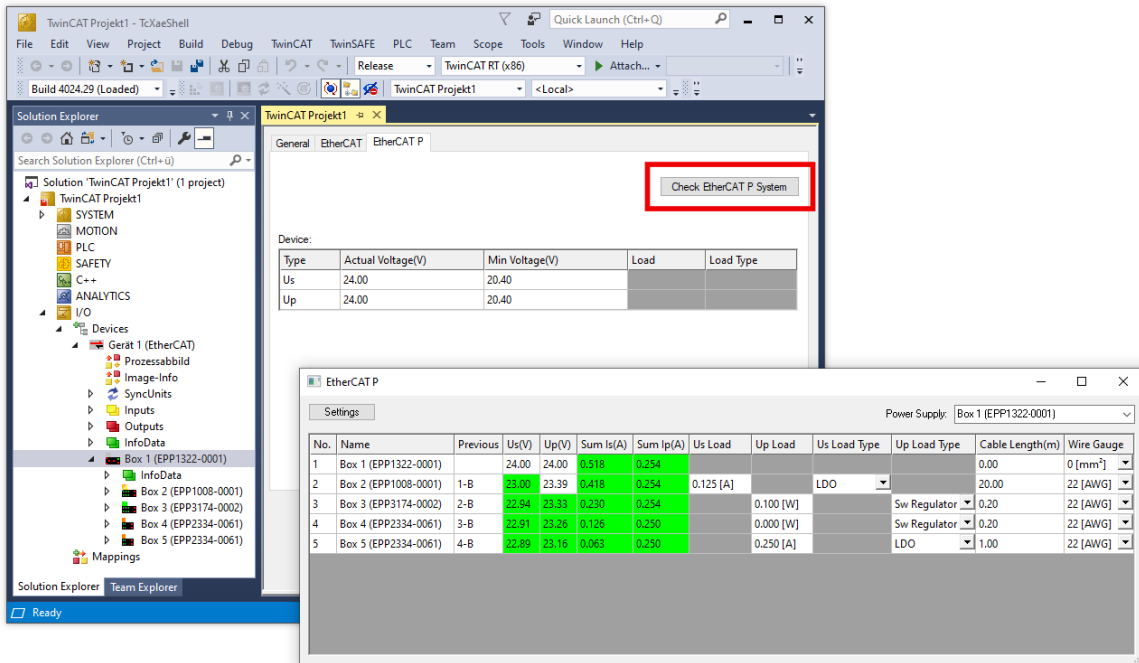
4.2.3 Leitungsverluste

Beachten Sie bei der Planung einer Anlage den Spannungsabfall an der Versorgungs-Zuleitung. Vermeiden Sie, dass der Spannungsabfall so hoch wird, dass die Versorgungsspannungen an der Box die minimale Nennspannung unterschreiten.

Berücksichtigen Sie auch Spannungsschwankungen des Netzteils.

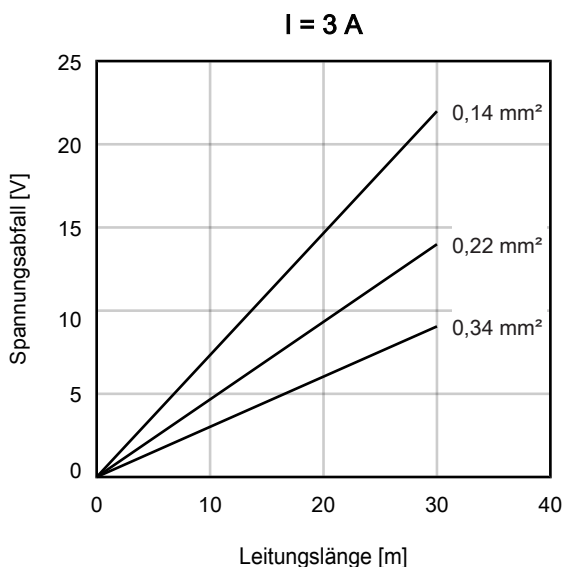
i Planungstool für EtherCAT P

Sie können Leitungslängen, Spannungen und Ströme Ihres EtherCAT P-Systems mithilfe von TwinCAT 3 planen. Die Voraussetzung dafür ist TwinCAT 3 Build 4020 oder höher.



Weitere Informationen finden Sie in der Schnellstartanleitung [IO-Konfiguration in TwinCAT](#) im Kapitel „Konfiguration von EtherCAT P mit TwinCAT“.

Spannungsabfall an der Versorgungs-Zuleitung



4.3 UL-Anforderungen

Die Installation der nach UL zertifizierten EtherCAT Box Module muss den folgenden Anforderungen entsprechen.

Versorgungsspannung

⚠ VORSICHT

VORSICHT!

Die folgenden genannten Anforderungen gelten für die Versorgung aller so gekennzeichneten EtherCAT Box Module.

Zur Einhaltung der UL-Anforderungen dürfen die EtherCAT Box Module nur mit einer Spannung von 24 V_{DC} versorgt werden, die

- von einer isolierten, mit einer Sicherung (entsprechend UL248) von maximal 4 A geschützten Quelle, oder
- von einer Spannungsquelle die *NEC class 2* entspricht stammt.
Eine Spannungsquelle entsprechend *NEC class 2* darf nicht seriell oder parallel mit einer anderen *NEC class 2* entsprechenden Spannungsquelle verbunden werden!

⚠ VORSICHT

VORSICHT!

Zur Einhaltung der UL-Anforderungen dürfen die EtherCAT Box Module nicht mit unbegrenzten Spannungsquellen verbunden werden!

Netzwerke

⚠ VORSICHT

VORSICHT!

Zur Einhaltung der UL-Anforderungen dürfen die EtherCAT Box Module nicht mit Telekommunikations-Netzen verbunden werden!

Umgebungstemperatur

⚠ VORSICHT

VORSICHT!

Zur Einhaltung der UL-Anforderungen dürfen die EtherCAT Box Module nur in einem Umgebungstemperaturbereich von -25 °C bis +55 °C betrieben werden!

Kennzeichnung für UL

Alle nach UL (Underwriters Laboratories) zertifizierten EtherCAT Box Module sind mit der folgenden Markierung gekennzeichnet.



Abb. 6: UL-Markierung

4.4 Entsorgung



Mit einer durchgestrichenen Abfalltonne gekennzeichnete Produkte dürfen nicht in den Hausmüll. Das Gerät gilt bei der Entsorgung als Elektro- und Elektronik-Altgerät. Die nationalen Vorgaben zur Entsorgung von Elektro- und Elektronik-Altgeräten sind zu beachten.

5 Inbetriebnahme

5.1 Einbinden in ein TwinCAT-Projekt

Die Vorgehensweise zum Einbinden in ein TwinCAT-Projekt ist in dieser [Schnellstartanleitung](#) beschrieben.

5.2 Eine Hot-Connect-Gruppe anlegen

Die EtherCAT System-Dokumentation enthält eine [vollständige Beschreibung der Hot-Connect-Funktionalität](#). Sie enthält auch eine allgemeine Anleitung für das Anlegen einer Hot-Connect-Gruppe.

Nutzen Sie für EPP1111-0000 aber die folgende, spezielle Anleitung:

1. Ordnen Sie die EtherCAT-Geräte so an, dass EPP1111-0000 das erste EtherCAT-Gerät in der geplanten Hot-Connect-Gruppe ist.
2. Klicken Sie mit rechts auf das IO-Modul EPP1111.
3. Klicken Sie im Kontextmenü auf „Add to HotConnect group“.
4. Wählen Sie die EtherCAT-Geräte für die Hot-Connect-Gruppe aus: Klicken Sie im linken Feld „Select Connected Slaves“ mit gedrückter Shift-Taste nacheinander auf die gewünschten EtherCAT-Geräte, um sie zu markieren.
5. Stellen Sie sicher, dass die Checkboxes richtig gesetzt sind:
 - Haken gesetzt bei „Identification Value“
 - Haken entfernt bei „EtherCAT Addr. of previous Slave“
6. Stellen Sie die gewünschte ID unter „Identification Value“ ein. (0 .. 999)

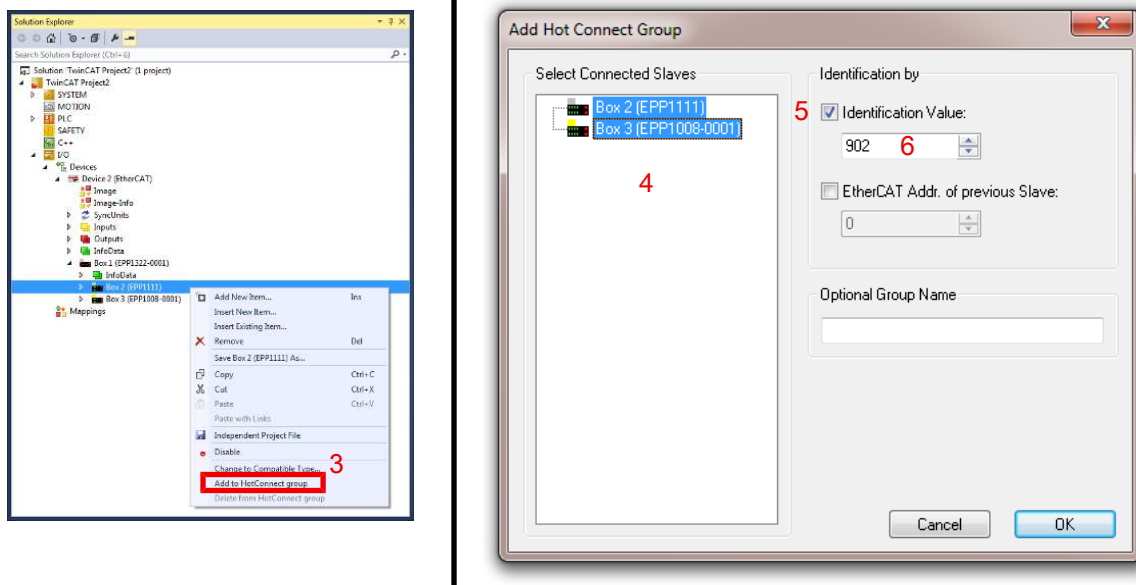


Abb. 7: Hot-Connect-Gruppe anlegen

5.3 ID-Switches einstellen

Es gibt je einen ID-Switch für die Einerstelle, Zehnerstelle und Hunderterstelle der ID. Die ID-Switches sind entsprechend beschriftet:

- X 1
- X 10
- X 100

Beispiel

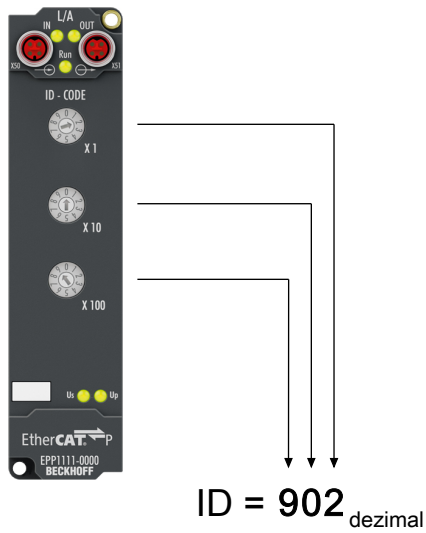
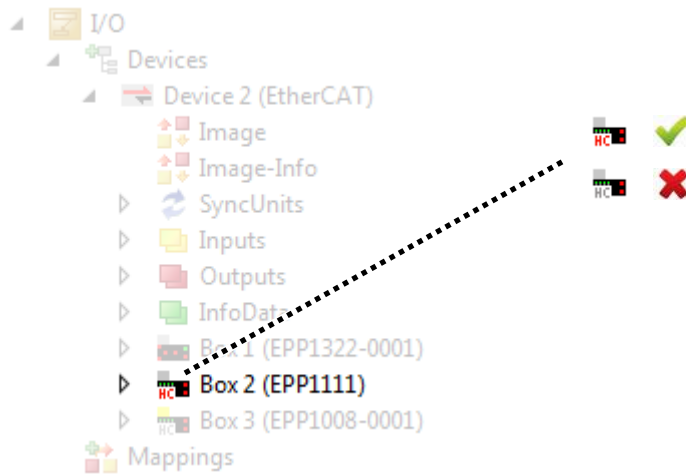


Abb. 8: ID-Switches Beispiel

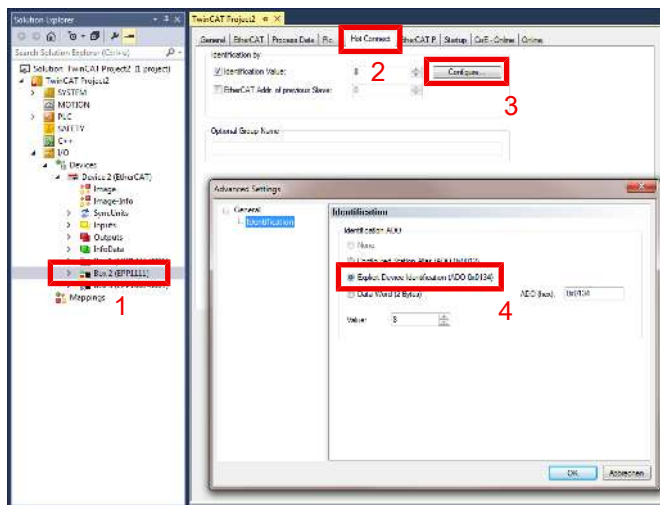
5.4 Troubleshooting

- Prüfen Sie, ob EPP1111-0000 das erste EtherCAT-Gerät in der Hot-Connect-Gruppe ist: Das erste EtherCAT-Gerät in einer Hot-Connect-Gruppe ist mit einem roten Symbol „HC“ gekennzeichnet.



Abhilfe:

1. Klicken Sie im Solution Explorer mit rechts auf das EtherCAT-Gerät mit dem roten Symbol „HC“.
 2. Klicken Sie im Kontextmenü auf „Delete from Hotconnect group“
 3. Legen Sie die Hot-Connect-Gruppe erneut an: [Handlungsanweisung \[▶ 21\]](#)
- Prüfen Sie, ob die richtige Adressierungsmethode „Explicit Device Identification“ eingestellt ist:
 1. Doppelklicken Sie auf das IO-Modul „EPP1111“.
 2. Klicken Sie auf den Karteireiter „Hot Connect“.
 3. Klicken Sie auf die Schaltfläche „Configure“.
 4. Stellen Sie sicher, dass „Explicit Device Identification“ ausgewählt ist.



5.5 CoE-Objekte

5.5.1 Verzeichnis

Index (hex)	Name
1000	Device type [▶ 25]
1008	Device name [▶ 25]
1009	Hardware version [▶ 25]
100A	Software version [▶ 25]
1018	Identity [▶ 25]
1A00	ID TxPDO-Map Inputs [▶ 25]
1C00	Sync manager type [▶ 25]
1C12	RxPDO assign [▶ 25]
1C13	TxPDO assign [▶ 26]
1C33	SM input parameter [▶ 26]
F000	Modular device profile [▶ 27]
F008	Code word [▶ 27]
F600	DIG Inputs Ch.1 [▶ 27]

5.5.2 Objektbeschreibung

● **EtherCAT XML Device Description**

i Die Darstellung entspricht der Anzeige der CoE-Objekte aus der EtherCAT XML Device Description. Es wird empfohlen, die entsprechende aktuellste XML-Datei im Download-Bereich auf der Beckhoff-Website herunterzuladen und entsprechend der Installationsanweisungen zu installieren.

● **Parametrierung über das CoE-Verzeichnis (CAN over EtherCAT)**

i Die Parametrierung des EtherCAT Gerätes wird über den CoE-Online Reiter (mit Doppelklick auf das entsprechende Objekt) bzw. über den Prozessdatenreiter (Zuordnung der PDOs) vorgenommen. Beachten Sie bei Verwendung/Manipulation der CoE-Parameter die allgemeinen CoE-Hinweise:

- StartUp-Liste führen für den Austauschfall
- Unterscheidung zwischen Online/Offline Dictionary, Vorhandensein aktueller XML-Beschreibung
- „CoE-Reload“ zum Zurücksetzen der Veränderungen

5.5.2.1 Standardobjekte

Index 1000 Device type

Index (hex)	Name	Bedeutung	Datentyp	Flags	Default
1000:0	Device type	Geräte-Typ des EtherCAT-Slaves: Das Lo-Word enthält das verwendete CoE Profil (5001). Das Hi-Word enthält das Modul Profil entsprechend des Modular Device Profile.	UINT32	RO	0x00001389 (5001 _{dez})

Index 1008 Device name

Index (hex)	Name	Bedeutung	Datentyp	Flags	Default
1008:0	Device name	Geräte-Name des EtherCAT-Slave	STRING	RO	EPP1111-0000

Index 1009 Hardware version

Index (hex)	Name	Bedeutung	Datentyp	Flags	Default
1009:0	Hardware version	Hardware-Version des EtherCAT-Slaves	STRING	RO	-

Index 100A Software version

Index (hex)	Name	Bedeutung	Datentyp	Flags	Default
100A:0	Software version	Firmware-Version des EtherCAT-Slaves	STRING	RO	-

Index 1018 Identity

Index (hex)	Name	Bedeutung	Datentyp	Flags	Default
1018:0	Identity	Informationen, um den Slave zu identifizieren	UINT8	RO	0x04 (4 _{dez})
1018:01	Vendor ID	Hersteller-ID des EtherCAT-Slaves	UINT32	RO	0x00000002 (2 _{dez})
1018:02	Product code	Produkt-Code des EtherCAT-Slaves	UINT32	RO	0x04574052 (72826962 _{dez})
1018:03	Revision	Revisionsnummer des EtherCAT-Slaves, das Low-Word (Bit 0-15) kennzeichnet die Sonderklemmennummer, das High-Word (Bit 16-31) verweist auf die Gerätebeschreibung	UINT32	RO	-
1018:04	Serial number	Seriennummer des EtherCAT-Slaves, das Low-Byte (Bit 0-7) des Low-Words enthält das Produktionsjahr, das High-Byte (Bit 8-15) des Low-Words enthält die Produktionswoche, das High-Word (Bit 16-31) ist 0	UINT32	RO	0x00000000 (0 _{dez})

Index 1A00 ID TxPDO-Map Inputs

Index (hex)	Name	Bedeutung	Datentyp	Flags	Default
1A00:0	ID TxPDO-Map Inputs	PDO Mapping TxPDO 1	UINT8	RO	0x01 (1 _{dez})
1A00:01	SubIndex 001	1. PDO Mapping entry (object 0xF600 (DIG Inputs Ch.1), entry 0x01 (ID))	UINT32	RO	0xF600:01, 16

Index 1C00 Sync manager type

Index (hex)	Name	Bedeutung	Datentyp	Flags	Default
1C00:0	Sync manager type	Benutzung der Sync Manager	UINT8	RO	0x04 (4 _{dez})
1C00:01	SubIndex 001	Sync-Manager Type Channel 1: Mailbox Write	UINT8	RO	0x01 (1 _{dez})
1C00:02	SubIndex 002	Sync-Manager Type Channel 2: Mailbox Read	UINT8	RO	0x02 (2 _{dez})
1C00:03	SubIndex 003	Sync-Manager Type Channel 3: Process Data Write (Outputs)	UINT8	RO	0x03 (3 _{dez})
1C00:04	SubIndex 004	Sync-Manager Type Channel 4: Process Data Read (Inputs)	UINT8	RO	0x04 (4 _{dez})

Index 1C12 RxPDO assign

Index (hex)	Name	Bedeutung	Datentyp	Flags	Default
1C12:0	RxPDO assign	PDO Assign Outputs	UINT8	RW	0

Index 1C13 TxPDO assign

Index (hex)	Name	Bedeutung	Datentyp	Flags	Default
1C13:0	TxPDO assign	PDO Assign Inputs	UINT8	RW	0x02 (2 _{dez})
1C13:01	Subindex 001	1. zugeordnete TxPDO (enthält den Index des zugehörigen TxPDO Mapping Objekts)	UINT16	RW	0x1A00 (6656 _{dez})

Index 1C33 SM input parameter

Index (hex)	Name	Bedeutung	Datentyp	Flags	Default
1C33:0	SM input parameter	Synchronisierungsparameter der Inputs	UINT8	RO	0x20 (32 _{dez})
1C33:01	Sync mode	Aktueller Synchronisationsmodus: <ul style="list-style-type: none"> 0: Free Run 1: Synchron with SM 3 Event (keine Outputs vorhanden) 2: DC - Synchron with SYNC0 Event 3: DC - Synchron with SYNC1 Event 34: Synchron with SM 2 Event (Outputs vorhanden) 	UINT16	RW	0x0000 (0 _{dez})
1C33:02	Cycle time	Zykluszeit (in ns): <ul style="list-style-type: none"> Free Run: Zykluszeit des lokalen Timers Synchron with SM 2 Event: Zykluszeit des Masters DC-Mode: SYNC0/SYNC1 Cycle Time 	UINT32	RW	0x000186A0 (100000 _{dez})
1C33:03	Shift time	Zeit zwischen SYNC0-Event und Einlesen der Inputs (in ns, nur DC-Mode)	UINT32	RO	0
1C33:04	Sync modes supported	Unterstützte Synchronisationsmodi: <ul style="list-style-type: none"> Bit 0: Free Run wird unterstützt Bit 1: Synchron with SM 2 Event wird unterstützt (Outputs vorhanden) Bit 1: Synchron with SM 3 Event wird unterstützt (keine Outputs vorhanden) Bit 2-3 = 01: DC-Mode wird unterstützt Bit 4-5 = 01: Input Shift durch lokales Ereignis (Outputs vorhanden) Bit 4-5 = 10: Input Shift mit SYNC1 Event (keine Outputs vorhanden) Bit 14 = 1: dynamische Zeiten (Messen durch Beschreiben von 1C33:08 [p. 26]) 	UINT16	RO	0x0001 (1 _{dez})
1C33:05	Minimum cycle time	Minimale Zykluszeit (in ns)	UINT32	RO	0x000124F8 (75000 _{dez})
1C33:06	Calc and copy time	Zeit zwischen Einlesen der Eingänge und Verfügbarkeit der Eingänge für den Master (in ns, nur DC-Mode)	UINT32	RO	0
1C33:07	Minimum delay time		UINT32	RO	0
1C33:08	Command	<ul style="list-style-type: none"> 0: Messung der lokalen Zykluszeit wird gestoppt 1: Messung der lokalen Zykluszeit wird gestartet <p>Die Einträge 1C33:03, 1C33:06, 1C33:09 werden mit den maximal gemessenen Werten aktualisiert. Wenn erneut gemessen wird, werden die Messwerte zurückgesetzt</p>	UINT16	RW	0
1C33:09	Maximum Delay time	Zeit zwischen SYNC1-Event und Einlesen der Eingänge (in ns, nur DC-Mode)	UINT32	RO	0
1C33:0B	SM event missed counter	Anzahl der ausgefallenen SM-Events im OPERATIONAL (nur im DC Mode)	UINT16	RO	0
1C33:0C	Cycle exceeded counter	Anzahl der Zykluszeitverletzungen im OPERATIONAL (Zyklus wurde nicht rechtzeitig fertig bzw. der nächste Zyklus kam zu früh)	UINT16	RO	0
1C33:0D	Shift too short counter	Anzahl der zu kurzen Abstände zwischen SYNC0 und SYNC1 Event (nur im DC Mode)	UINT16	RO	0
1C33:20	Sync error	Im letzten Zyklus war die Synchronisierung nicht korrekt (Ausgänge wurden zu spät ausgegeben, nur im DC Mode)	BOOLEAN	RO	0

5.5.2.2 Profilspezifische Objekte

Index F000 Modular device profile

Index (hex)	Name	Bedeutung	Datentyp	Flags	Default
F000:0	Modular device profile	Allgemeine Informationen des Modular Device Profiles	UINT8	RO	0x02 (2 _{dez})
F000:01	Module index distance	Indexabstand der Objekte der einzelnen Kanäle	UINT16	RO	0x0010 (16 _{dez})
F000:02	Maximum number of modules	Anzahl der Kanäle	UINT16	RO	0x0002 (2 _{dez})

Index F008 Code word

Index (hex)	Name	Bedeutung	Datentyp	Flags	Default
F008:0	Code word		UINT32	RW	0x00000000 (0 _{dez})

Index F600 DIG Inputs CH.1

Index (hex)	Name	Bedeutung	Datentyp	Flags	Default
F600:0	DIG Inputs Ch.1		UINT8	RO	0x01 (1 _{dez})
F600:01	ID	Der Wert, der über die ID-Switches eingestellt ist.	UINT16	RO	0x0000 (0 _{dez})

5.6 Außerbetriebnahme

WARNUNG

Verletzungsgefahr durch Stromschlag!

Setzen Sie das Bus-System in einen sicheren, spannungslosen Zustand, bevor Sie mit der Demontage der Geräte beginnen!

6 Anhang

6.1 Allgemeine Betriebsbedingungen

Schutzarten nach IP-Code

In der Norm IEC 60529 (DIN EN 60529) sind die Schutzgrade festgelegt und nach verschiedenen Klassen eingeteilt. Die Bezeichnung erfolgt in nachstehender Weise.

1. Ziffer: Staub- und Berührungsschutz	Bedeutung
0	Nicht geschützt
1	Geschützt gegen den Zugang zu gefährlichen Teilen mit dem Handrücken. Geschützt gegen feste Fremdkörper Ø 50 mm
2	Geschützt gegen den Zugang zu gefährlichen Teilen mit einem Finger. Geschützt gegen feste Fremdkörper Ø 12,5 mm
3	Geschützt gegen den Zugang zu gefährlichen Teilen mit einem Werkzeug. Geschützt gegen feste Fremdkörper Ø 2,5 mm
4	Geschützt gegen den Zugang zu gefährlichen Teilen mit einem Draht. Geschützt gegen feste Fremdkörper Ø 1 mm
5	Geschützt gegen den Zugang zu gefährlichen Teilen mit einem Draht. Staubgeschützt. Eindringen von Staub ist nicht vollständig verhindert, aber der Staub darf nicht in einer solchen Menge eindringen, dass das zufriedenstellende Arbeiten des Gerätes oder die Sicherheit beeinträchtigt wird
6	Geschützt gegen den Zugang zu gefährlichen Teilen mit einem Draht. Staubsicht. Kein Eindringen von Staub

2. Ziffer: Wasserschutz*	Bedeutung
0	Nicht geschützt
1	Geschützt gegen Tropfwasser
2	Geschützt gegen Tropfwasser, wenn das Gehäuse bis zu 15° geneigt ist
3	Geschützt gegen Sprühwasser. Wasser, das in einem Winkel bis zu 60° beiderseits der Senkrechten gesprüht wird, darf keine schädliche Wirkung haben
4	Geschützt gegen Spritzwasser. Wasser, das aus jeder Richtung gegen das Gehäuse spritzt, darf keine schädlichen Wirkungen haben
5	Geschützt gegen Strahlwasser.
6	Geschützt gegen starkes Strahlwasser.
7	Geschützt gegen die Wirkungen beim zeitweiligen Untertauchen in Wasser. Wasser darf nicht in einer Menge eintreten, die schädliche Wirkungen verursacht, wenn das Gehäuse für 30 Minuten in 1 m Tiefe in Wasser untergetaucht ist

*) In diesen Schutzklassen wird nur der Schutz gegen Wasser definiert.

Chemische Beständigkeit

Die Beständigkeit bezieht sich auf das Gehäuse der IP67-Module und die verwendeten Metallteile. In der nachfolgenden Tabelle finden Sie einige typische Beständigkeiten.

Art	Beständigkeit
Wasserdampf	bei Temperaturen >100°C nicht beständig
Natriumlauge (ph-Wert > 12)	bei Raumtemperatur beständig > 40°C unbeständig
Essigsäure	unbeständig
Argon (technisch rein)	beständig

Legende

- beständig: Lebensdauer mehrere Monate
- bedingt beständig: Lebensdauer mehrere Wochen
- unbeständig: Lebensdauer mehrere Stunden bzw. baldige Zersetzung

6.2 Zubehör

Befestigung

Bestellangabe	Beschreibung	Link
ZS5300-0011	Montageschiene	Website

Beschriftungsmaterial, Schutzkappen

Bestellangabe	Beschreibung
ZS5000-0012	Schutzkappe für M8-Buchsen, p-codiert, IP67 (50 Stück)
ZS5100-0000	Beschriftungsschilder nicht bedruckt, 4 Streifen à 10 Stück
ZS5000-xxxx	Beschriftungsschilder bedruckt, auf Anfrage

Leitungen

Eine vollständige Übersicht von vorkonfektionierten Leitungen für IO-Komponenten finden sie [hier](#).

Bestellangabe	Beschreibung	Link
ZK700x-xxxx-xxxx	EtherCAT P-Leitung M8	Website

Werkzeug

Bestellangabe	Beschreibung
ZB8801-0000	Drehmoment-Schraubwerkzeug für Stecker, 0,4...1,0 Nm
ZB8801-0001	Wechselklinge für M8 / SW9 für ZB8801-0000



Weiteres Zubehör

Weiteres Zubehör finden Sie in der Preisliste für Feldbuskomponenten von Beckhoff und im Internet auf <https://www.beckhoff.de>.

6.3 Versionsidentifikation von EtherCAT-Geräten

6.3.1 Allgemeine Hinweise zur Kennzeichnung

Bezeichnung

Ein Beckhoff EtherCAT-Gerät hat eine 14stellige technische Bezeichnung, die sich zusammensetzt aus

- Familienschlüssel
- Typ
- Version
- Revision

Beispiel	Familie	Typ	Version	Revision
EL3314-0000-0016	EL-Klemme (12 mm, nicht steckbare Anschlussebene)	3314 (4 kanalige Thermoelementklemme)	0000 (Grundtyp)	0016
ES3602-0010-0017	ES-Klemme (12 mm, steckbare Anschlussebene)	3602 (2 kanalige Spannungsmessung)	0010 (Hochpräzise Version)	0017
CU2008-0000-0000	CU-Gerät	2008 (8 Port FastEthernet Switch)	0000 (Grundtyp)	0000

Hinweise

- die oben genannten Elemente ergeben die **technische Bezeichnung**, im Folgenden wird das Beispiel EL3314-0000-0016 verwendet.
- Davon ist EL3314-0000 die Bestellbezeichnung, umgangssprachlich bei „-0000“ dann oft nur EL3314 genannt. „-0016“ ist die EtherCAT-Revision.
- Die **Bestellbezeichnung** setzt sich zusammen aus
 - Familienschlüssel (EL, EP, CU, ES, KL, CX, ...)
 - Typ (3314)
 - Version (-0000)
- Die **Revision** -0016 gibt den technischen Fortschritt wie z. B. Feature-Erweiterung in Bezug auf die EtherCAT Kommunikation wieder und wird von Beckhoff verwaltet.
Prinzipiell kann ein Gerät mit höherer Revision ein Gerät mit niedrigerer Revision ersetzen, wenn nicht anders z. B. in der Dokumentation angegeben.
Jeder Revision zugehörig und gleichbedeutend ist üblicherweise eine Beschreibung (ESI, EtherCAT Slave Information) in Form einer XML-Datei, die zum Download auf der Beckhoff Webseite bereitsteht. Die Revision wird seit 2014/01 außen auf den IP20-Klemmen aufgebracht, siehe Abb. „EL5021 EL-Klemme, Standard IP20-IO-Gerät mit Chargennummer und Revisionskennzeichnung (seit 2014/01)“.
- Typ, Version und Revision werden als dezimale Zahlen gelesen, auch wenn sie technisch hexadezimal gespeichert werden.

6.3.2 Versionsidentifikation von EP/EPI/EPP/ER/ERI Boxen

Als Seriennummer/Date Code bezeichnet Beckhoff im IO-Bereich im Allgemeinen die 8-stellige Nummer, die auf dem Gerät aufgedruckt oder auf einem Aufkleber angebracht ist. Diese Seriennummer gibt den Bauzustand im Auslieferungszustand an und kennzeichnet somit eine ganze Produktions-Charge, unterscheidet aber nicht die Module einer Charge.

Aufbau der Seriennummer: **KK YY FF HH**

KK - Produktionswoche (Kalenderwoche)

YY - Produktionsjahr

FF - Firmware-Stand

HH - Hardware-Stand

Beispiel mit Seriennummer 12 06 3A 02:

12 - Produktionswoche 12

06 - Produktionsjahr 2006

3A - Firmware-Stand 3A

02 - Hardware-Stand 02

Ausnahmen können im **IP67-Bereich** auftreten, dort kann folgende Syntax verwendet werden (siehe jeweilige Gerätedokumentation):

Syntax: D ww yy x y z u

D - Vorsatzbezeichnung

ww - Kalenderwoche

yy - Jahr

x - Firmware-Stand der Busplatine

y - Hardware-Stand der Busplatine

z - Firmware-Stand der E/A-Platine

u - Hardware-Stand der E/A-Platine

Beispiel: D.22081501 Kalenderwoche 22 des Jahres 2008 Firmware-Stand Busplatine: 1 Hardware Stand Busplatine: 5 Firmware-Stand E/A-Platine: 0 (keine Firmware für diese Platine notwendig) Hardware-Stand E/A-Platine: 1

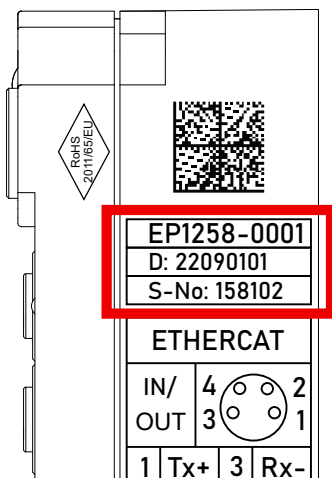


Abb. 9: EP1258-0001 IP67 EtherCAT Box mit Chargennummer/ DateCode 22090101 und eindeutiger Seriennummer 158102

6.3.3 Beckhoff Identification Code (BIC)

Der Beckhoff Identification Code (BIC) wird vermehrt auf Beckhoff-Produkten zur eindeutigen Identitätsbestimmung des Produkts aufgebracht. Der BIC ist als Data Matrix Code (DMC, Code-Schema ECC200) dargestellt, der Inhalt orientiert sich am ANSI-Standard MH10.8.2-2016.

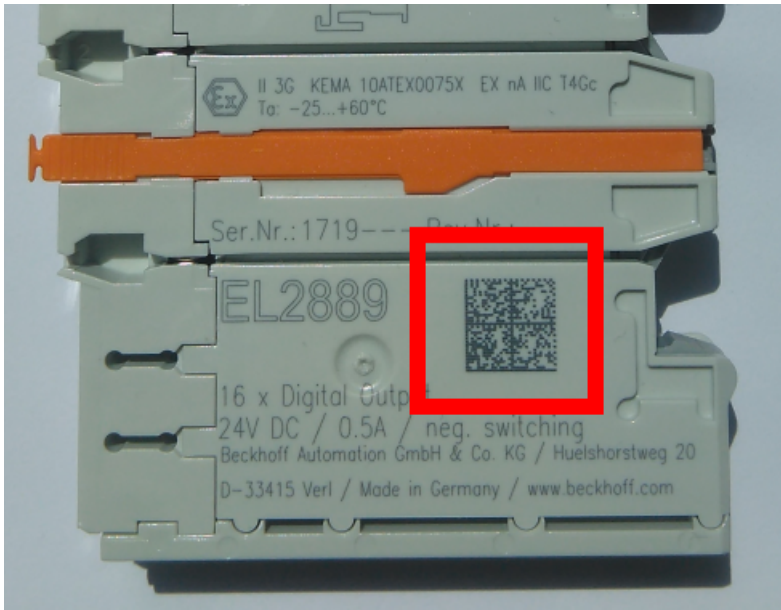


Abb. 10: BIC als Data Matrix Code (DMC, Code-Schema ECC200)

Die Einführung des BIC erfolgt schrittweise über alle Produktgruppen hinweg. Er ist je nach Produkt an folgenden Stellen zu finden:

- auf der Verpackungseinheit
- direkt auf dem Produkt (bei ausreichendem Platz)
- auf Verpackungseinheit und Produkt

Der BIC ist maschinenlesbar und enthält Informationen, die auch kundenseitig für Handling und Produktverwaltung genutzt werden können.

Jede Information ist anhand des so genannten Datenidentifikators (ANSI MH10.8.2-2016) eindeutig identifizierbar. Dem Datenidentifikator folgt eine Zeichenkette. Beide zusammen haben eine maximale Länge gemäß nachstehender Tabelle. Sind die Informationen kürzer, werden sie um Leerzeichen ergänzt.

Folgende Informationen sind möglich, die Positionen 1 bis 4 sind immer vorhanden, die weiteren je nach Produktfamilienbedarf:

Pos-Nr.	Art der Information	Erklärung	Datenidentifikator	Anzahl Stellen inkl. Datenidentifikator	Beispiel
1	Beckhoff-Artikelnummer	Beckhoff - Artikelnummer	1P	8	1P072222
2	Beckhoff Traceability Number (BTN)	Eindeutige Seriennummer, Hinweis s. u.	SBTN	12	SBTNk4p562d7
3	Artikelbezeichnung	Beckhoff Artikelbezeichnung, z. B. EL1008	1K	32	1KEL1809
4	Menge	Menge in Verpackungseinheit, z. B. 1, 10...	Q	6	Q1
5	Chargennummer	Optional: Produktionsjahr und -woche	2P	14	2P401503180016
6	ID-/Seriennummer	Optional: vorheriges Seriennummer-System, z. B. bei Safety-Produkten oder kalibrierten Klemmen	51S	12	51S678294
7	Variante	Optional: Produktvarianten-Nummer auf Basis von Standardprodukten	30P	32	30PF971, 2*K183
...					

Weitere Informationsarten und Datenidentifikatoren werden von Beckhoff verwendet und dienen internen Prozessen.

Aufbau des BIC

Beispiel einer zusammengesetzten Information aus den Positionen 1 bis 4 und dem o.a. Beispielwert in Position 6. Die Datenidentifikatoren sind in Fettschrift hervorgehoben:

1P072222SBTNk4p562d71KEL1809 Q1 51S678294

Entsprechend als DMC:



Abb. 11: Beispiel-DMC **1P072222SBTNk4p562d71KEL1809 Q1 51S678294**

BTN

Ein wichtiger Bestandteil des BICs ist die Beckhoff Traceability Number (BTN, Pos.-Nr. 2). Die BTN ist eine eindeutige, aus acht Zeichen bestehende Seriennummer, die langfristig alle anderen Seriennummern-Systeme bei Beckhoff ersetzen wird (z. B. Chargenbezeichnungen auf IO-Komponenten, bisheriger Seriennummernkreis für Safety-Produkte, etc.). Die BTN wird ebenfalls schrittweise eingeführt, somit kann es vorkommen, dass die BTN noch nicht im BIC codiert ist.

HINWEIS

Diese Information wurde sorgfältig erstellt. Das beschriebene Verfahren wird jedoch ständig weiterentwickelt. Wir behalten uns das Recht vor, Verfahren und Dokumentation jederzeit und ohne Ankündigung zu überarbeiten und zu ändern. Aus den Angaben, Abbildungen und Beschreibungen in dieser Information können keine Ansprüche auf Änderung geltend gemacht werden.

6.3.4 Elektronischer Zugriff auf den BIC (eBIC)

Elektronischer BIC (eBIC)

Der Beckhoff Identification Code (BIC) wird auf Beckhoff Produkten außen sichtbar aufgebracht. Er soll wo möglich, auch elektronisch auslesbar sein.

Für die elektronische Auslesung ist die Schnittstelle entscheidend, über die das Produkt elektronisch angesprochen werden kann.

K-Bus Geräte (IP20, IP67)

Für diese Geräte sind derzeit keine elektronische Speicherung und Auslesung geplant.

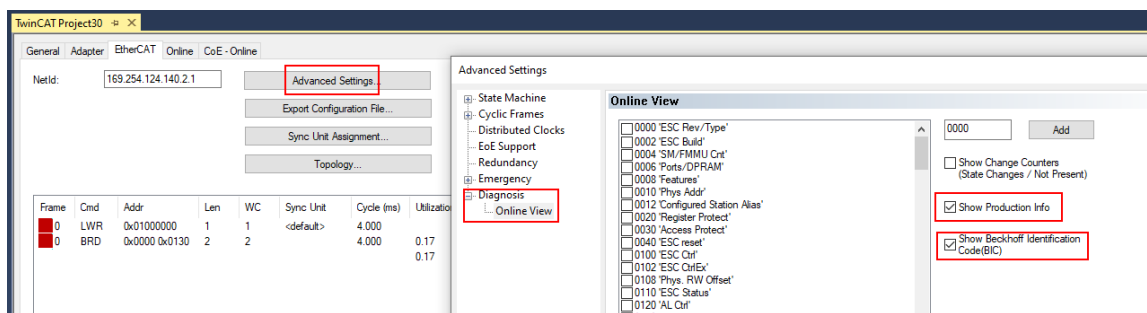
EtherCAT-Geräte (P20, IP67)

Alle Beckhoff EtherCAT-Geräte haben ein sogenanntes ESI-EEPROM, das die EtherCAT-Identität mit der Revision beinhaltet. Darin wird die EtherCAT-Slave-Information gespeichert, umgangssprachlich auch als ESI/XML-Konfigurationsdatei für den EtherCAT-Master bekannt. Zu den Zusammenhängen siehe die entsprechenden Kapitel im EtherCAT-Systemhandbuch ([Link](#)).

In das ESI-EEPROM wird auch die eBIC gespeichert. Die Einführung des eBIC in die Beckhoff IO Produktion (Klemmen, Box-Module) erfolgt ab 2020; mit einer weitgehenden Umsetzung ist in 2021 zu rechnen.

Anwenderseitig ist die eBIC (wenn vorhanden) wie folgt elektronisch zugänglich:

- Bei allen EtherCAT-Geräten kann der EtherCAT Master (TwinCAT) den eBIC aus dem ESI-EEPROM auslesen
 - Ab TwinCAT 3.1 build 4024.11 kann der eBIC im Online-View angezeigt werden.
 - Dazu unter EtherCAT → Erweiterte Einstellungen → Diagnose das Kontrollkästchen „Show Beckhoff Identification Code (BIC)“ aktivieren:



- Die BTN und Inhalte daraus werden dann angezeigt:

No	Addr	Name	State	CRC	Fw	Hw	Production Data	ItemNo	BTN	Description	Quantity	BatchNo	SerialNo
1	1001	Term 1 (EK1100)	OP	0,0	0	0	—						
2	1002	Term 2 (EL1018)	OP	0,0	0	0	2020 KW36 Fr	072222	k4p562d7	EL1809	1		678294
3	1003	Term 3 (EL3204)	OP	0,0	7	6	2012 KW24 Sa						
4	1004	Term 4 (EL2004)	OP	0,0	0	0	—	072223	k4p562d7	EL2004	1		678295
5	1005	Term 5 (EL1008)	OP	0,0	0	0	—						
6	1006	Term 6 (EL2008)	OP	0,0	0	12	2014 KW14 Mo						
7	1007	Term 7 (EK1110)	OP	0	1	8	2012 KW25 Mo						

- Hinweis: ebenso können wie in der Abbildung zu sehen die seit 2012 programmierten Produktionsdaten HW-Stand, FW-Stand und Produktionsdatum per „Show Production Info“ angezeigt werden.
- Ab TwinCAT 3.1. build 4024.24 stehen in der Tc2_EtherCAT Library ab v3.3.19.0 die Funktionen *FB_EcReadBIC* und *FB_EcReadBTN* zum Einlesen in die PLC und weitere eBIC-Hilfsfunktionen zur Verfügung.
- Bei EtherCAT-Geräten mit CoE-Verzeichnis kann zusätzlich das Objekt 0x10E2:01 zur Anzeige der eigenen eBIC genutzt werden, hier kann auch die PLC einfach auf die Information zugreifen:

- Das Gerät muss zum Zugriff in PREOP/SAFEOP/OP sein:

Index	Name	Flags	Value
1000	Device type	RO	0x015E1389 (22942601)
1008	Device name	RO	ELM3704-0000
1009	Hardware version	RO	00
100A	Software version	RO	01
100B	Bootloader version	RO	J0.1.27.0
1011:0	Restore default parameters	RO	> 1 <
1018:0	Identity	RO	> 4 <
10E2:0	Manufacturer-specific Identification C...	RO	> 1 <
10E2:01	SubIndex 001	RO	1P158442SBTN0008jekp1KELM3704 Q1 2P482001000016
10F0:0	Backup parameter handling	RO	> 1 <
10F3:0	Diagnosis History	RO	> 21 <
10F8	Actual Time Stamp	RO	0x170bf277e

- Das Objekt 0x10E2 wird in Bestandsprodukten vorrangig im Zuge einer notwendigen Firmware-Überarbeitung eingeführt.
- Ab TwinCAT 3.1. build 4024.24 stehen in der Tc2_EtherCAT Library ab v3.3.19.0 die Funktionen *FB_EcCoEReadBIC* und *FB_EcCoEReadBTN* zum Einlesen in die PLC und weitere eBIC-Hilfsfunktionen zur Verfügung.
- Hinweis: bei elektronischer Weiterverarbeitung ist die BTN als String(8) zu behandeln, der Identifier „SBTN“ ist nicht Teil der BTN.
- Technischer Hintergrund
Die neue BIC Information wird als Category zusätzlich bei der Geräteproduktion ins ESI-EEPROM geschrieben. Die Struktur des ESI-Inhalts ist durch ETG Spezifikationen weitgehend vorgegeben, demzufolge wird der zusätzliche herstellerspezifische Inhalt mithilfe einer Category nach ETG.2010 abgelegt. Durch die ID 03 ist für alle EtherCAT Master vorgegeben, dass sie im Updatefall diese Daten nicht überschreiben bzw. nach einem ESI-Update die Daten wiederherstellen sollen. Die Struktur folgt dem Inhalt des BIC, siehe dort. Damit ergibt sich ein Speicherbedarf von ca. 50..200 Byte im EEPROM.
- Sonderfälle
 - Sind mehrere ESC in einem Gerät verbaut die hierarchisch angeordnet sind, trägt nur der TopLevel ESC die eBIC Information.
 - Sind mehrere ESC in einem Gerät verbaut die nicht hierarchisch angeordnet sind, tragen alle ESC die eBIC Information gleich.
 - Besteht das Gerät aus mehreren Sub-Geräten mit eigener Identität, aber nur das TopLevel-Gerät ist über EtherCAT zugänglich, steht im CoE-Objekt-Verzeichnis 0x10E2:01 die eBIC des TopLevel-Geräts, in 0x10E2:nn folgen die eBIC der Sub-Geräte.

Profibus/Profinet/DeviceNet... Geräte

Für diese Geräte ist derzeit keine elektronische Speicherung und Auslesung geplant.

6.4 Support und Service

Beckhoff und seine weltweiten Partnerfirmen bieten einen umfassenden Support und Service, der eine schnelle und kompetente Unterstützung bei allen Fragen zu Beckhoff Produkten und Systemlösungen zur Verfügung stellt.

Beckhoff Niederlassungen und Vertretungen

Wenden Sie sich bitte an Ihre Beckhoff Niederlassung oder Ihre Vertretung für den lokalen Support und Service zu Beckhoff Produkten!

Die Adressen der weltweiten Beckhoff Niederlassungen und Vertretungen entnehmen Sie bitte unseren Internetseiten: <https://www.beckhoff.de>

Dort finden Sie auch weitere Dokumentationen zu Beckhoff Komponenten.

Beckhoff Support

Der Support bietet Ihnen einen umfangreichen technischen Support, der Sie nicht nur bei dem Einsatz einzelner Beckhoff Produkte, sondern auch bei weiteren umfassenden Dienstleistungen unterstützt:

- Support
- Planung, Programmierung und Inbetriebnahme komplexer Automatisierungssysteme
- umfangreiches Schulungsprogramm für Beckhoff Systemkomponenten

Hotline: +49(0)5246 963 157
Fax: +49(0)5246 963 9157
E-Mail: support@beckhoff.com

Beckhoff Service

Das Beckhoff Service-Center unterstützt Sie rund um den After-Sales-Service:

- Vor-Ort-Service
- Reparaturservice
- Ersatzteilservice
- Hotline-Service

Hotline: +49(0)5246 963 460
Fax: +49(0)5246 963 479
E-Mail: service@beckhoff.com

Beckhoff Firmenzentrale

Beckhoff Automation GmbH & Co. KG

Hülshorstweg 20
33415 Verl
Deutschland

Telefon: +49(0)5246 963 0
Fax: +49(0)5246 963 198
E-Mail: info@beckhoff.com
Internet: <https://www.beckhoff.de>

Mehr Informationen:
www.beckhoff.de/epp1111/

Beckhoff Automation GmbH & Co. KG
Hülshorstweg 20
33415 Verl
Deutschland
Telefon: +49 5246 9630
info@beckhoff.de
www.beckhoff.de

