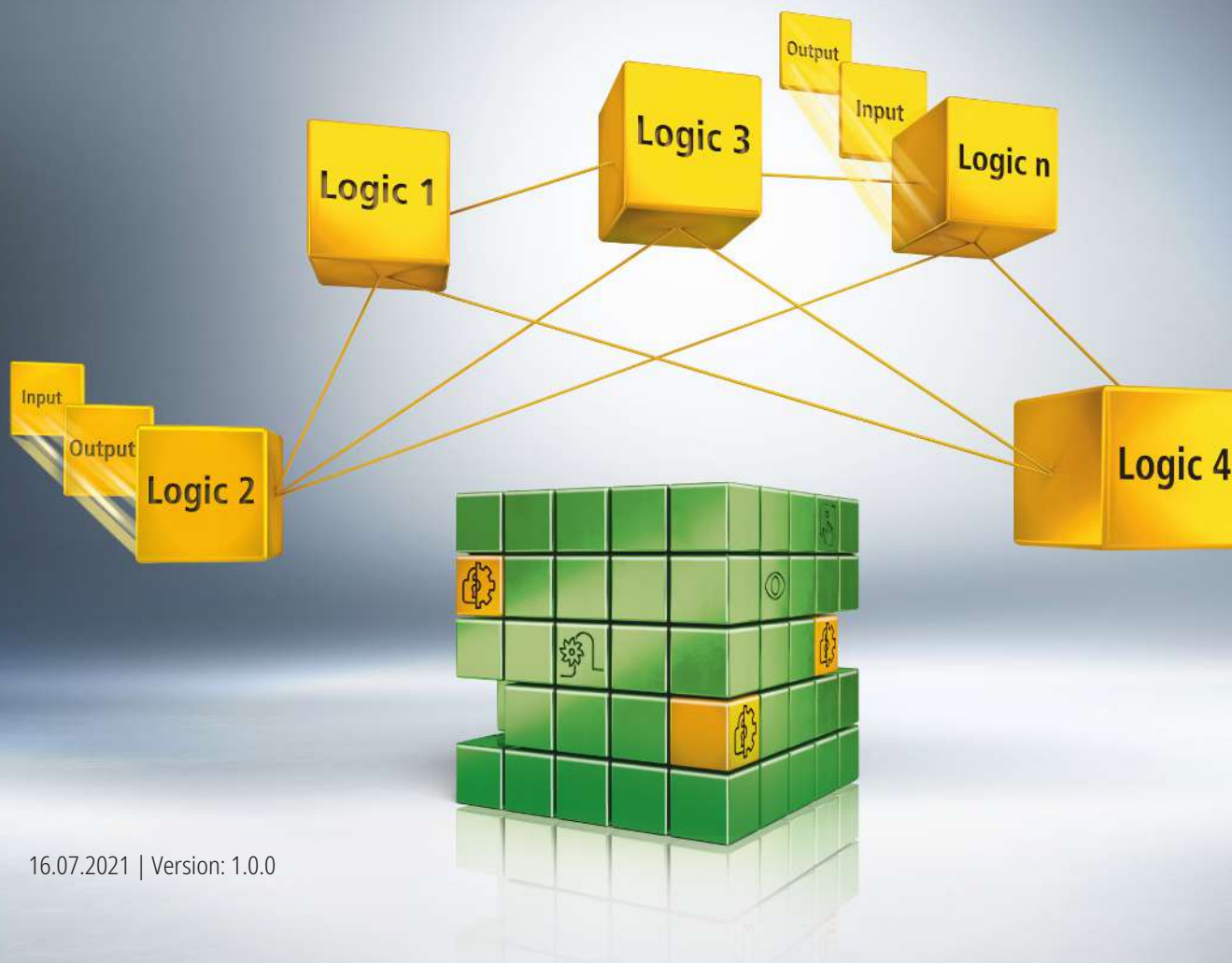


TwinSAFE-Tutorial 4 | DE

# FW Update Wizard

Durchführung eines FW-Updates





# 1 Einleitung

TwinSAFE beinhaltet einige Neuerungen, welche Ihrer Sicherheitssteuerung mehr Funktionalität und Performanz bringen. Eine große Neuerung dabei ist, dass die Funktionalität der Sicherheitssteuerung in jeder TwinSAFE-Komponente integriert sind. Das bedeutet, dass Sie zum Beispiel eine TwinSAFE-Eingangskomponente sowohl als Eingangskomponente als auch die darauf integrierte Sicherheitssteuerung nutzen können, um applikationsspezifische Vorverarbeitungen zu nutzen.

Dies ist das Tutorial 4 einer Tutorialserie.

Ziel dieser Tutorialserie ist es, Ihnen die TwinSAFE-Neuerungen anhand einzelner Beispiele näherzubringen.

In diesem Tutorial geht es um die Durchführung eines FW-Updates.

## 1.1 Ausgabestände

Ausgabe	Bemerkung
1.0.0	• Erste freigegebene Ausgabe
0.0.1	• Erster Entwurf

## 1.2 Startpunkt

Zum Startpunkt des Tutorials

- existiert eine Standard-PLC-Solution mit einem EL6910-Projekt

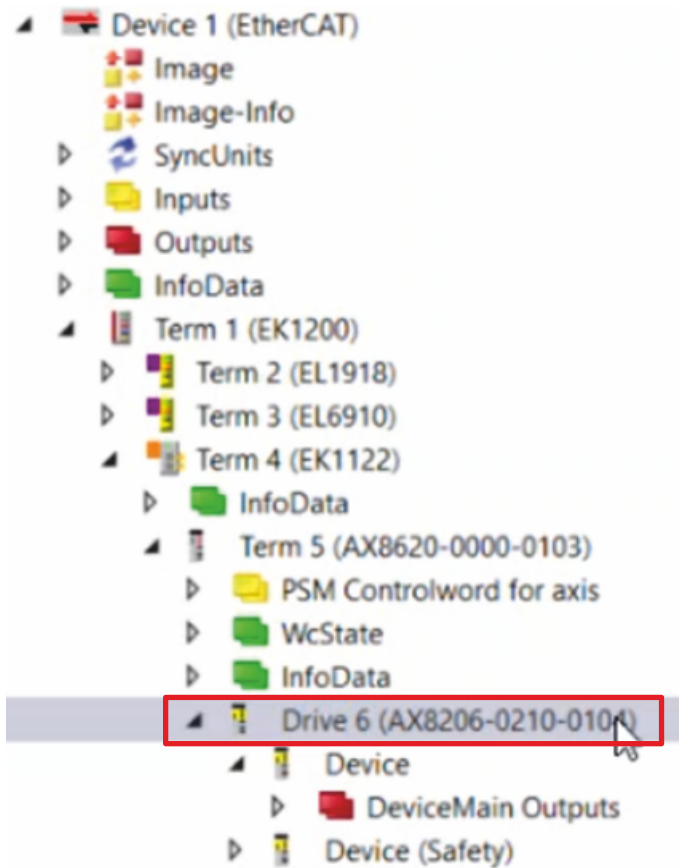
## 1.3 Demosystem

### 1.3.1 Hardware

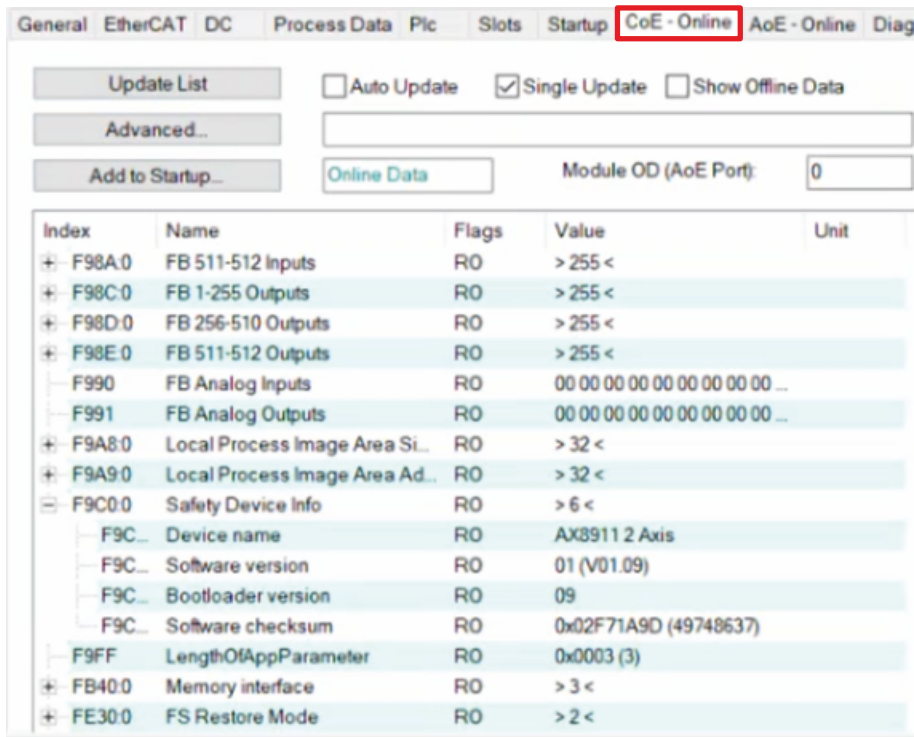
Das Demosystem dieses Tutorials besteht aus folgender Hardware:

- CX für die EtherCAT-Kommunikation und die Standard-PLC-Steuerung
- EL6910 als Master TwinSAFE Logic
- EL1918 mit sicheren Eingängen für das Einlesen von Lichtschrankensignalen
- Lichtschranke
- AX8000-x2xx

## 2 Demonstration



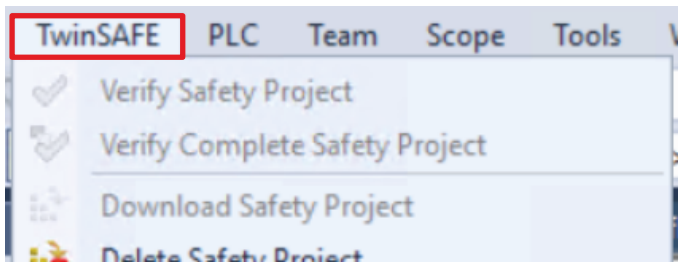
1. Safe-Motion-Komponente in I/O-Konfiguration öffnen



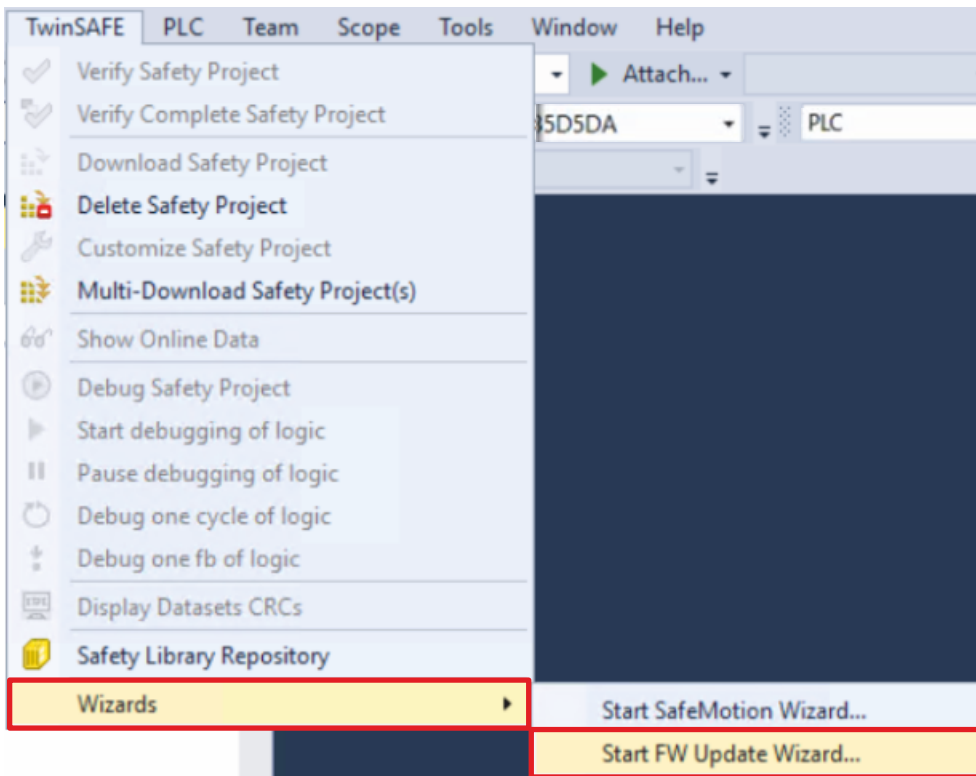
2. Reiter „CoE-Online“ öffnen

Den CoE-Daten entnehmen Sie Informationen über Ihre Safe-Motion-Komponente wie zum Beispiel den Software-Version.

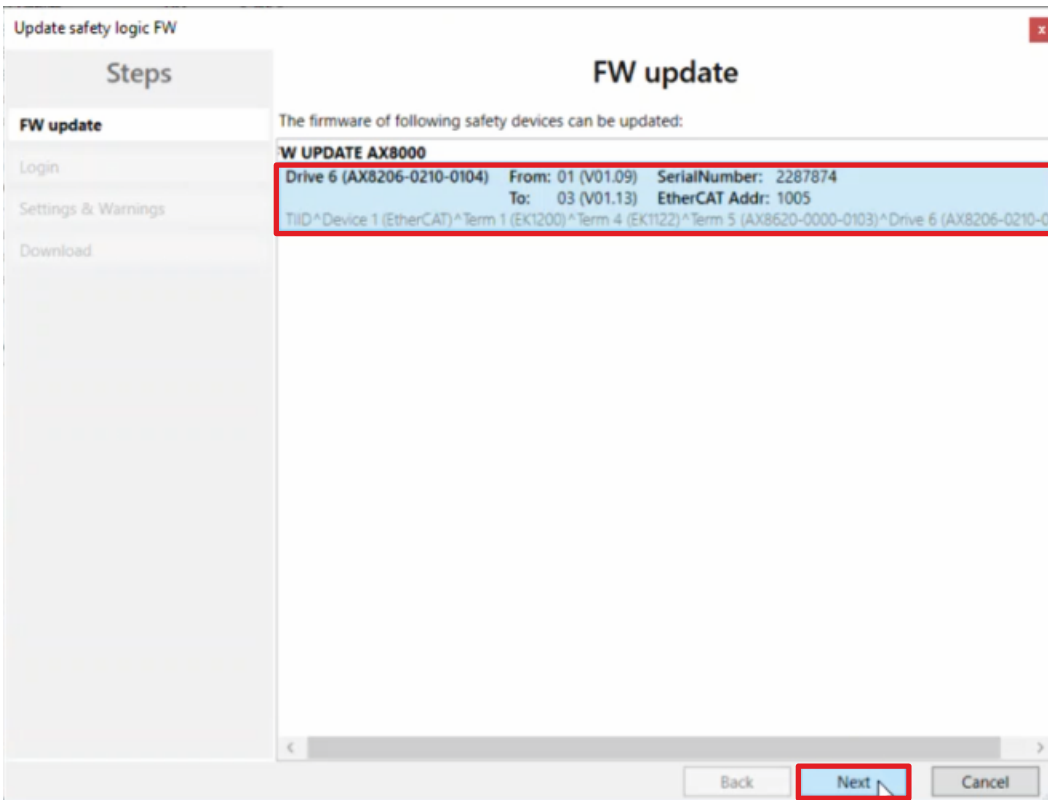
Gehen Sie wie folgt vor, um ein FW Update durchzuführen:



3. Reiter „TwinSAFE“ öffnen

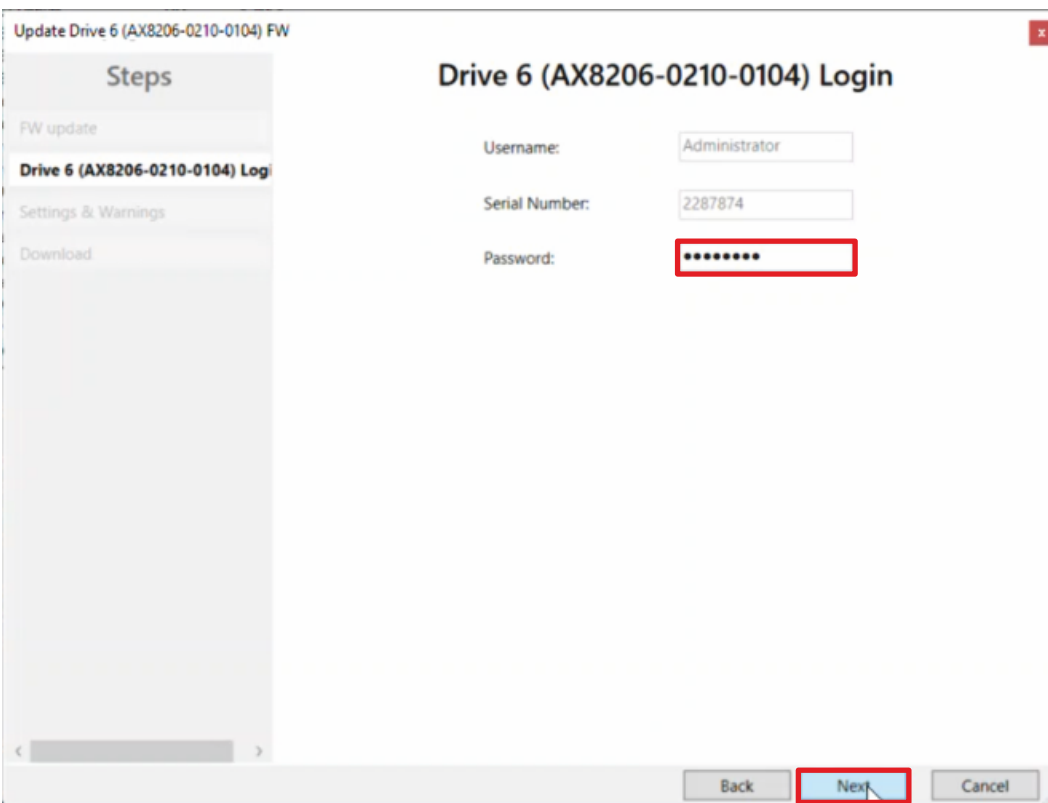


4. Über das Wizard-Feld „Start FW Update Wizard...“ anklicken



Das Fenster „FW update“ öffnet sich und zeigt Ihnen alle Komponenten an, deren Firmware Sie updaten können.

- 5. Safe-Motion-Komponente auswählen
- 6. Auswahl mit „Next“ bestätigen

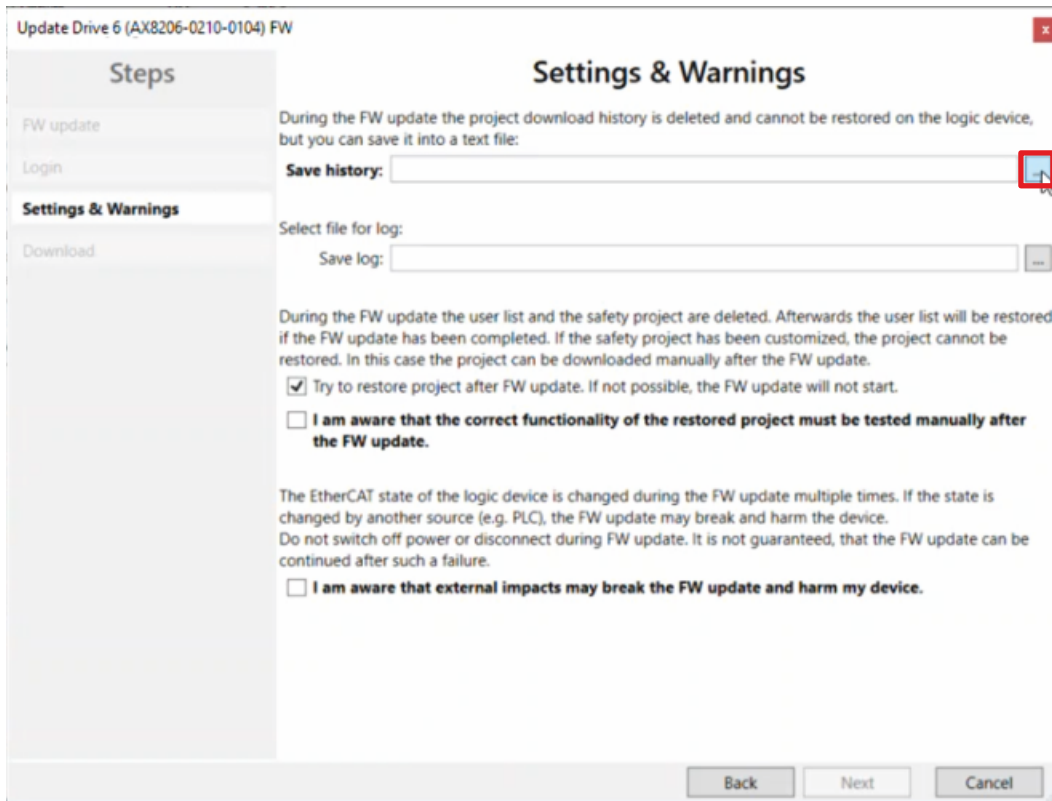


Im Fenster „Drive 6 (AX8206-0210-0104) Login“ loggen Sie sich ein, damit ein FW Update durchgeführt werden kann. Der Nutzernamen und die Seriennummer der betroffenen Komponente werden automatisch gefunden und angezeigt.

7. Default-Passwort eingeben

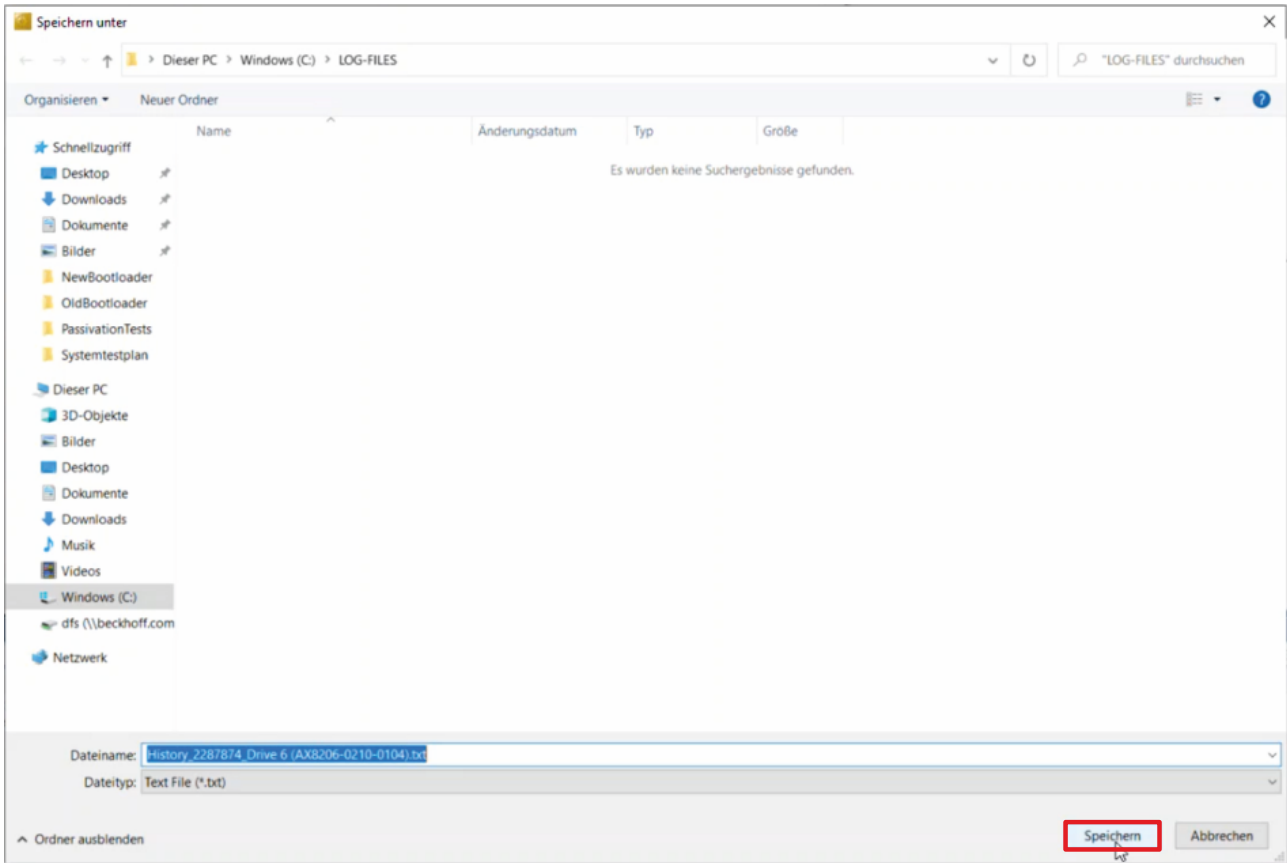
Default-Passwort: TwinSAFE

8. Login mit „Next“ bestätigen

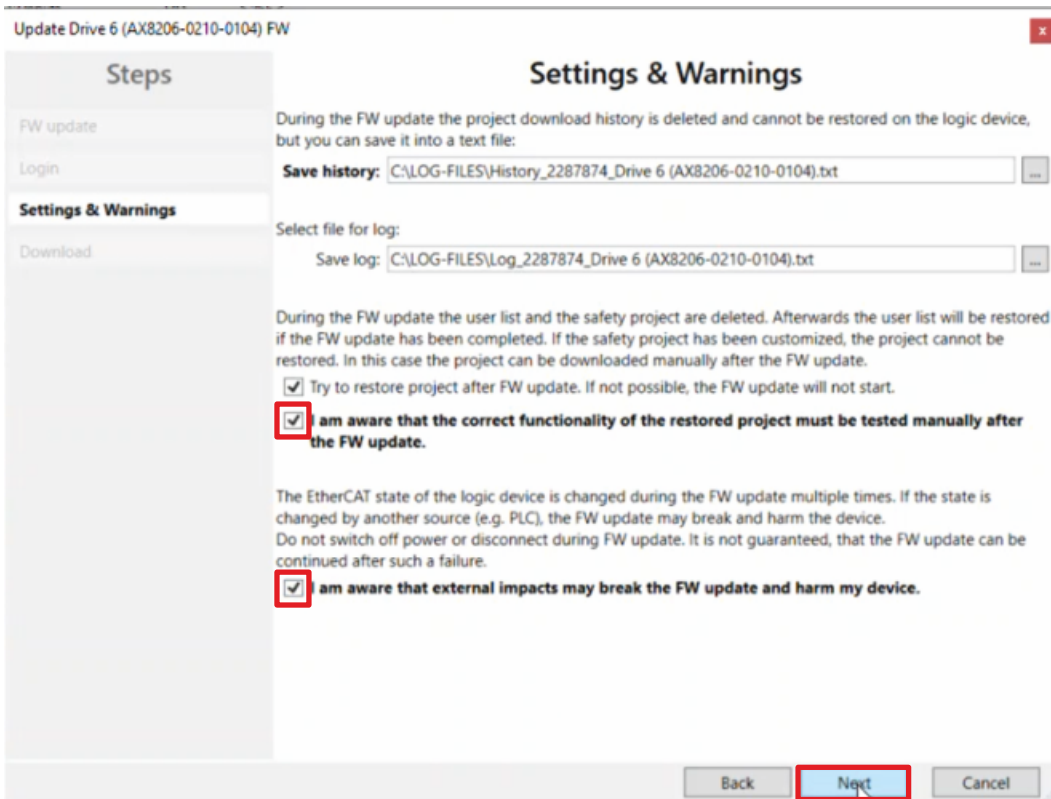


Im Fenster „Settings & Warnings“ müssen Sie einen Ablageort für die History und den Log auswählen.

9. Bei der History-Datei auf die Schaltfläche „ ... “ klicken



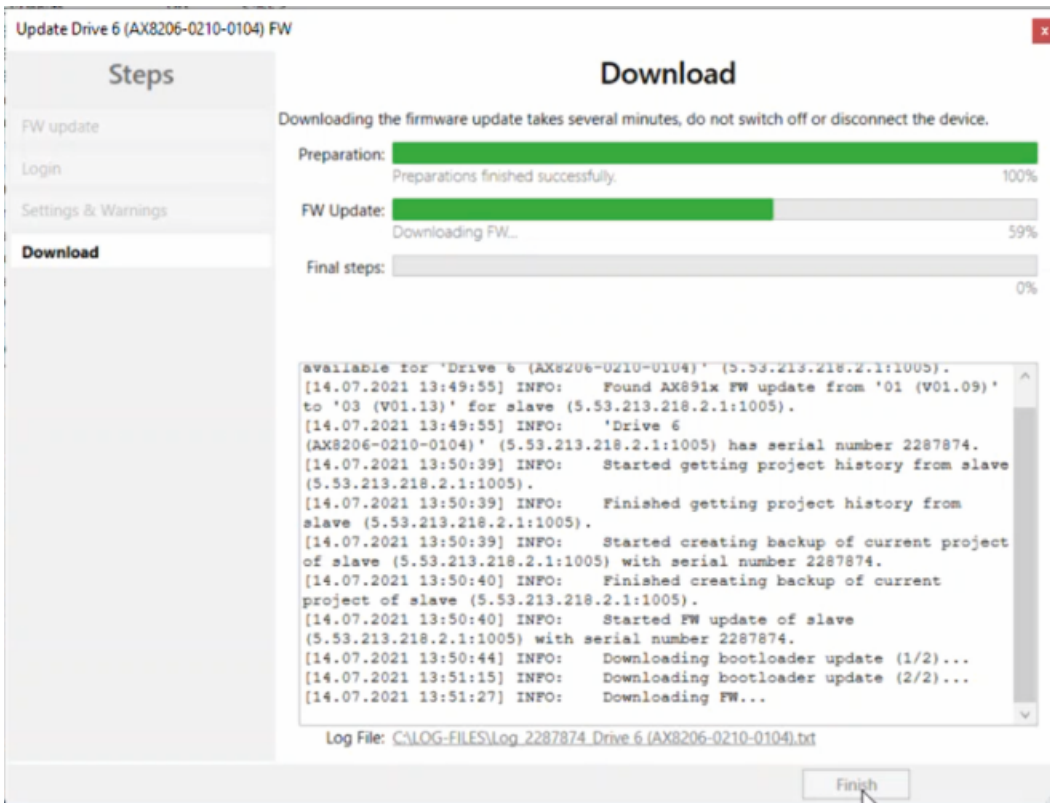
- 10. Eine Dateiablage auswählen
- 11. Auswahl mit „Save“ bestätigen
- 12. Die Schritte 7 – 9 für die Log-Datei wiederholen



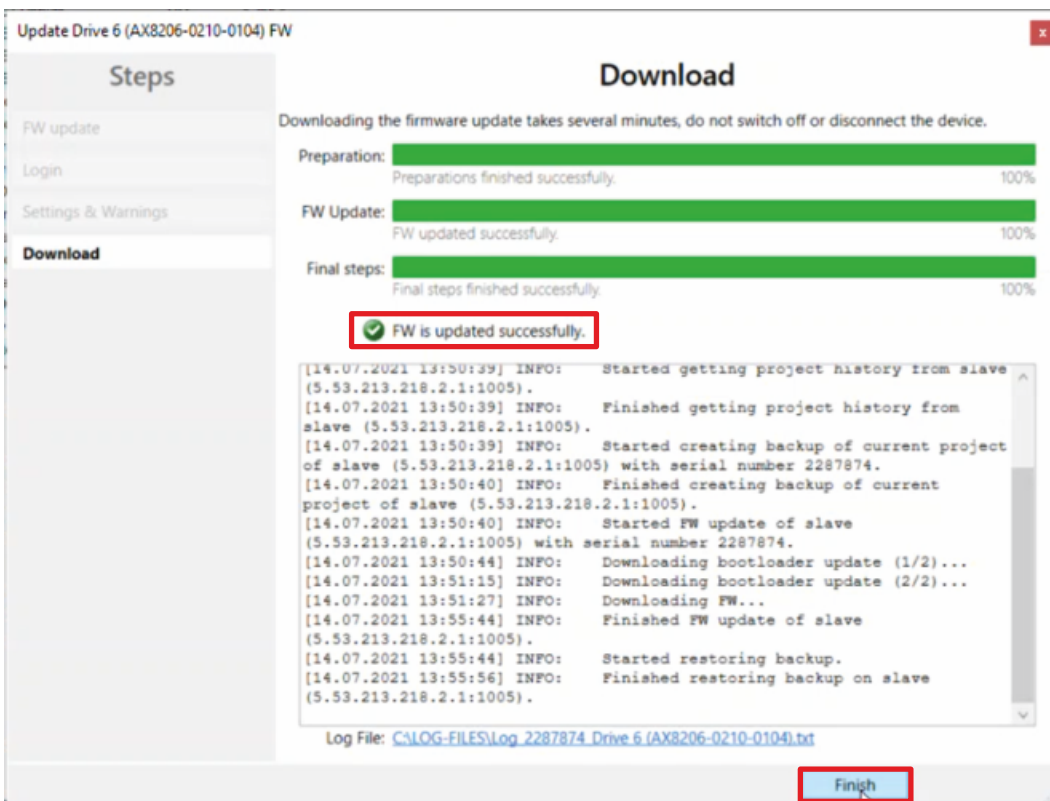
- 13. Im Fenster „Settings & Warnings“ die folgenden Kästen ankreuzen



- „I am aware that the correct functionality of the restored project must be tested manually after the FW update.“
- „I am aware that external impacts may break the FW update and harm my device.“



Der Download startet. Die Informationen, die Sie in dem Fenster unterhalb der Ladebalken sehen, wird in die Log-Datei übertragen.



14. Sobald die Meldung „FW is updated successfully.“ erscheint, Fenster mit „Finish“ schließen



Mehr Informationen:  
[www.beckhoff.com/twinsafe/](http://www.beckhoff.com/twinsafe/)

Beckhoff Automation GmbH & Co. KG  
Hülshorstweg 20  
33415 Verl  
Deutschland  
Telefon: +49 5246 9630  
info@beckhoff.de  
www.beckhoff.de

